



**TÜRKİYE
YÜZYILI**

100
TÜRKİYE CUMHURİYETİNİN YÜZÜNCÜ YILI

T.C.
HAVZA KAYMAKAMLIĞI
ŞEHİT RECEP ŞAHİN MESLEKİ VE TEKNİK ANADOLU LİSESİ
MÜDÜRLÜĞÜ
2024-2028 STRATEJİK PLANI



T.C.
HAVZA KAYMAKAMLIĞI
ŞEHİT RECEP ŞAHİN MESLEKİ VE TEKNİK ANADOLU LİSESİ
MÜDÜRLÜĞÜ

2024-2028 STRATEJİK PLANI

Plan; 5018 sayılı Kamu Mali Yönetimi ve Kontrol Kanunu'nun 9'uncu ve 41'inci maddelerine dayanılarak yürürlüğe konulan "Kamu İdarelerince Hazırlanacak Stratejik Planlar ve Performans Programları ile Faaliyet Raporlarına İlişkin Usul ve Esaslar Hakkında Yönetmelik" hükümlerine göre Şehit Recep Şahin Mesleki ve Teknik Anadolu Lisesi Müdürlüğünce hazırlanmıştır.

Geleceğin güvencesi sağlam temellere
dayalı bir eğitime, eğitim ise
öğretmene dayalıdır.

- Mustafa Kemal Atatürk



SUNUŞ



Şehit Recep Şahin Mesleki ve Teknik Anadolu Lisesi olarak amacımız; öğrencilerimizi sosyal, kültürel, eğitsel etkinliklerle, kendilerini geliştirmelerine ve ideallerini gerçekleştirmelerine yardımcı olmaktır. Ailelerine ve topluma karşı sorumluluk duyan, üretken, verimli, ülkemizin ekonomik ve sosyal kalkınmasına katkıda bulunan bireyler yetiştirmek öncelikli hedeflerimizdendir. Sevgi ve iletişimin desteklendiği, gerçek öğrenme ortamlarında öğrencilerimize bilgiyi sunmanın yanı sıra, bilgiyi kullanmayı öğretmek, çalışma becerilerine yöneltmek bizim için önem arz etmektedir. Evrensel kaynakları ve zamanı verimli kullanmalarını, okuma alışkanlığı kazanmalarını sağlamalarını, görev ve sorumluluklarını yerine getirmeleri için yola çıkmış bulunmaktayız.

Okulumuz; misyon, vizyon ve ilkeleri çerçevesinde daha iyi bir eğitim seviyesine ulaşmak, öğrenmeyi öğrenen bireyler yetiştirmek gayretiyle sürekli yenilenmeyi ve kalite kültürünü kendisine ilke edinmeyi amaçlamaktadır. Okulumuzun Stratejik planı, hızlı ve esnek kararlar almamızı sağlayan, sorun çözmeye yardımcı olan kurumsal pusulamız olacaktır. Okulumuz, uluslararası standartlarda mesleki bilgi, beceri ve donanıma sahip; ülke sorunlarına duyarlı, hoşgörülü, yeniliklere açık, özgüven sahibi, sektörün ve üniversitelerin beklentilerine uygun, girişimci bireyler yetiştirmeyi hedeflemektedir. Stratejik planın başarılı olacağına inanıyor ve hazırlanmasında emeği geçen okulumuz stratejik plan hazırlama ekibine ve okulumuzda çalışan tüm öğretmen arkadaşlarıma verdikleri katkıdan dolayı en içten dileklerle teşekkür ediyorum.

Eyüp AYDOĐDU
Okul Müdürü

İÇİNDEKİLER

SUNUŞ	4
İÇİNDEKİLER	5
DİZİN	6
ŞEKİLLER VE TABLOLAR LİSTESİ	6
KISALTMALAR	7
TANIMLAR	9
1.1 STRATEJİK PLAN HAZIRLIK SÜRECİ	13
DURUM ANALİZİ	16
KURUMSAL TARİHÇE	17
UYGULANAN STRATEJİK PLANIN DEĞERLENDİRİLMESİ	18
MEVZUAT ANALİZİ	18
ÜST POLİTİKA BELGELERİ ANALİZİ	20
FAALİYET ALANLARI, ÜRÜN VE HİZMETLER	23
ÜRÜN/HİZMET LİSTESİ	24
PAYDAŞ ANALİZİ	25
<i>İÇ VE DIŞ PAYDAŞ ANALİZİ</i>	25
<i>KURULUŞ İÇİ ANALİZ</i>	31
<i>TEŞKİLAT YAPISI</i>	32
<i>İNSAN KAYNAKLARI</i>	33
<i>TEKNOLOJİK KAYNAKLAR</i>	36
PESTLE ANALİZİ	38
GZFT (GÜÇLÜ, ZAYIF, FIRSAT, TEHDİT) ANALİZİ	39
TESPİTLER VE İHTİYAÇLARIN BELİRLENMESİ	40
GELECEĞE BAKIŞ	42
<i>MİSYON, VİZYON VE TEMEL DEĞERLER</i>	42
<i>MİSYONUMUZ</i>	42
<i>VİZYONUMUZ</i>	42
<i>TEMEL DEĞERLERİMİZ</i>	43
<i>AMAÇ, HEDEF, GÖSTERGE VE STRATEJİLER</i>	44
IV. BÖLÜM	57
MALİYETLENDİRME	57
İZLEME VE DEĞERLENDİRME	59
OKULUMUZUN 2024-2028 STRATEJİK PLANI İZLEME VE DEĞERLENDİRME MODELİ	61
İZLEME VE DEĞERLENDİRME SÜRECİNİN İŞLEYİŞİ	62
PERFORMANS GÖSTERGELERİ	62

DİZİN

ŞEKİLLER VE TABLOLAR LİSTESİ

Tablo 1: Şehit Recep Şahin M.T.A. Lisesi Strateji Geliştirme Kurulu
Tablo 2: Şehit Recep Şahin M.T.A. Lisesi Stratejik Planlama Ekibi Tablo
Tablo 3: Okul Temel Bilgiler Tablosu- Okul Künyesi
Tablo 4: Okul Çalışan Bilgileri Tablosu
Tablo 5: Okul Yerleşkesine İlişkin Bilgiler
Tablo 6: Okul Sınıf ve Öğrenci Bilgileri
Tablo 7: Teknolojik Kaynaklar Tablosu
Tablo 8: Mevzuat Analizi (Kanun)
Tablo 9: Mevzuat Analizi (Yönetmelik)
Tablo 10: Mevzuat Analizi (Yönerge)
Tablo 11: Üst Politika Belgeleri Analizi
Tablo 12: Faaliyet Alanları ile Ürün ve Hizmetler
Tablo 13: İç ve Dış Paydaş Analizi
Tablo 14: Anketi Sonuçları
Tablo 15: Kuruluş İçi Analiz
Tablo 16: Teşkilat Yapısı
Tablo 17: İnsan Kaynakları
Tablo 18: Teknolojik Kaynaklar
Tablo 19: Pestle Analizi
Tablo 20: Gzft (Güçlü, Zayıf, Fırsat, Tehdit) Analizi
Tablo 21: Amaç, Hedef, Gösterge ve Stratejilere İlişkin Kartlar
Tablo 22: Amaç ve Hedef Maliyetleri
Tablo 23: Hedef ve Strateji Sorumlulukları
Tablo 24: Performans Göstergeleri

KISALTMALAR

- BHİŞ: Basın ve Halka İlişkiler Şubesi
BİŞ: Bilgi İşlem ve Eğitim Teknolojileri Şubesi
DHŞ: Destek Hizmetleri Şubesi
DÖŞ: Din Öğretimi Şubesi
EMB: Eğitim Müfettişleri Başkanlığı
EYB: Enerji Yönetimi Birimi
HBÖŞ: Hayat Boyu Öğrenme Şubesi
HHŞ: Hukuk Hizmetleri Şubesi
İEŞ: İnşaat ve Emlak Şubesi
MTEŞ: Meslekî ve Teknik Eğitim Şubesi
OŞ: Ortaöğretim Şubesi
ÖDSHŞ: Ölçme, Değerlendirme ve Sınav Hizmetleri Şubesi
ÖB: Özel Büro
ÖERHŞ: Özel Eğitim ve Rehberlik Hizmetleri Şubesi
ÖÖKŞ: Özel Öğretim Kurumları Şubesi
ÖYGŞ: Öğretmen Yetiştirme ve Geliştirme Şubesi
İKŞ: İnsan Kaynakları Şubesi
SSHB: Sivil Savunma Hizmetleri Bürosu
SGŞ: Strateji Geliştirme Şubesi
TKB: Teftiş Kurulu Başkanlığı
TEŞ: Temel Eğitim Şubesi
YEGİTEK: Yenilik ve Eğitim Teknolojileri Şubesi
YYEŞ: Yükseköğretim ve Yurt Dışı Eğitim Şubesi
İSGB: İşyeri Sağlık ve Güvenlik Birimi
AB: Avrupa Birliği
AP: Alt Program
BT: Bilişim Teknolojileri
CİMER: Cumhurbaşkanlığı İletişim Merkezi
CK: Cumhurbaşkanlığı Kararnamesi
DYK: Destekleme ve Yetiştirme Kursları
DYS: Doküman Yönetim Sistemi
EBA: Eğitim Bilişim Ağı
FATİH: Fırsatları Artırma ve Teknolojiyi İyileştirme Hareketi
GZFT: Güçlü Yönler, Zayıf Yönler, Fırsatlar ve Tehditler Analizi
İKS: Kurum Standartları Modülü
İYEP: İlkokullarda Yetiştirme Programı
MEB: Millî Eğitim Bakanlığı
MEBBİS: Millî Eğitim Bakanlığı Bilişim Sistemleri

MEBİM: Millî Eğitim Bakanlığı İletişim Merkezi
MEİS: Millî Eğitim İstatistik Modülü
MTSK: Motorlu Taşıtlar Sürücü Kursları
OECD: Organisationfor Economic Co-operationand Development (İktisadi İş Birliği ve Kalkınma Teşkilatı)
OSB: Organize Sanayi Bölgesi
ÖBA: Öğretmen Bilişim Ağı
PDR: Psikolojik Danışmanlık ve Rehberlik
PESTLE: Politik, Ekonomik, Sosyolojik, Teknolojik, Yasal ve Ekolojik Analiz
PG: Performans Göstergesi
OMGEP: Okul Merkezli Gelişim Projesi
RAM: Rehberlik Araştırma Merkezi
REBUS: Resmî Burslu Öğrenci Sistemi
STK: Sivil Toplum Kuruluşu
TEFBİS: Türkiye’de Eğitimin Finansmanı ve Eğitim Harcamaları Bilgi Yönetim Sistemi
TÜBİTAK: Türkiye Bilimsel ve Teknolojik Araştırma Kurumu
TYÇ: Türkiye Yeterlilikler Çerçevesi
TYT: Temel Yeterlilik Testi
YDS: Yabancı Dil Sınavı
YÖK: Yükseköğretim Kurulu

TANIMLAR

Kaynaştırma Eğitimi (Bütünleştirici Eğitim)

Özel eğitime ihtiyacı olan bireylerin eğitimlerini, destek eğitim hizmetleri de sağlanarak, akranlarıyla birlikte resmî veya özel örgün ve yaygın eğitim kurumlarında sürdürmelerini sağlamak esasına dayanan özel eğitim uygulamalarıdır.

Destekleme ve Yetiştirme Kursları (DYK)

Resmî ve özel örgün eğitim kurumlarına devam eden öğrenciler ile yaygın eğitim kurumlarına devam etmekte olan kursiyerleri örgün eğitim müfredatındaki derslerle sınırlı olarak destekleme ve yetiştirme amacıyla açılan kurslardır.

Eğitsel Değerlendirme

Bireyin tüm gelişim alanlarındaki özellikleri ve akademik disiplin alanlarındaki yeterlilikleri ile eğitim ihtiyaçlarını eğitsel amaçla belirleme sürecidir.

İşletmelerde Mesleki Eğitim

Meslekî ve teknik eğitim okul ve kurumları öğrencilerinin beceri eğitimlerini işletmelerde, teorik eğitimlerini ise mesleki ve teknik eğitim okul ve kurumlarında veya işletme ve kurumlarca tesis edilen eğitim birimlerinde yaptıkları eğitim uygulamalarını ifade eder.

Okul- Aile Birlikleri

Eğitim kampüslerinde yer alan okullar dâhil Bakanlığa bağlı okul ve eğitim kurumlarında kurulan birliklerdir.

Örgün Eğitim Dışına Çıkma

Ölüm ve yurt dışına çıkma haricindeki nedenlerin herhangi birisine bağlı olarak örgün eğitim kurumlarından ilişik kesilmesi durumunu ifade etmektedir.

Özel Politika veya Uygulama Gerektiren Gruplar (Dezavantajlı Gruplar)

Kadınlar, gençler, uzun süreli işsizler, engelliler gibi diğer gruplara göre eğitiminde ve istihdamında daha fazla güçlük çekilen bireylerin oluşturduğu grupları ifade eder.

Tanımlama

Özel eğitime ihtiyacı olan bireylerin tüm gelişim alanlarındaki özellikleri ile yeterli ve yetersiz yönlerinin, bireysel özelliklerinin ve ilgilerinin belirlenmesi amacıyla tıbbî, psiko-sosyal ve eğitim alanlarında yapılan değerlendirme sürecidir.

Ulusal Dijital İçerik Arşivi

Öğrenme süreçlerini destekleyen beceri destekli dönüşüm ile ülkemizin her yerinde yaşayan öğrenci ve öğretmenlerimizin eşit öğrenme ve öğretme fırsatlarını yakalamaları ve öğrenmenin sınıf duvarlarını aşmasını sağlamaya yönelik eğitsel dijital içerik ambarıdır.

Uzaktan Eğitim

Her türlü iletişim teknolojileri kullanılarak zaman ve mekândan bağımsız biçimde bireylerin eğitim almalarının sağlanmasıdır.

Yaygın Eğitim

Örgün eğitim sistemine hiç girmemiş yada örgün eğitim sisteminin herhangi bir kademesinde bulunan

veya bu kademedan ayrılmış yada bu kademeyi tamamlamış bireylere; ilgi, istek ve yetenekleri doğrultusunda ekonomik, toplumsal ve kültürel gelişmelerini sağlayıcı nitelikte çeşitli süre ve düzeylerde hayat boyu eğitim anlayışı kapsamında sunulan, öğretim, üretim, rehberlik ve uygulama etkinliklerinin bütünü ifade eder.

Zorunlu Eğitim

Dört yıl süreli ve zorunlu ilkokullar ile dört yıl süreli zorunlu ve farklı programlar arasında tercihe imkân veren ortaokullar ve imam-hatip ortaokullarından oluşan ilköğretim ile ilköğretime dayalı dört yıllık zorunlu, örgün veya yaygın öğrenim veren genel, mesleki ve teknik ortaöğretim kademelerinden oluşan eğitim sürecini ifade eder.

Özel Yetenekli Çocuklar

Yaştlarına göre daha hızlı öğrenen, yaratıcılık, sanat, liderliğe ilişkin kapasitede önde olan, özel akademik yeteneğe sahip, soyut fikirleri anlayabilen, ilgi alanlarında bağımsız hareket etmeyi seven ve yüksek düzeyde performans gösteren bireydir.

I. BÖLÜM

STRATEJİK PLAN
HAZIRLIK SÜRECİ

Stratejik plan, kamu kurumlarının başarısına önemli boyutta katkı sağlamaktadır: Bu bağlamda stratejik plan, geleceğe yönelik düşünmeyi teşvik etmekte, yönetilen topluluğun mevcut gereksinimlerini ortaya koymakta, uygun kalkınma stratejilerini belirlemekte ve çevresel değişimleri önceden görebilmeye imkân sağlamaktadır. Stratejik plan, ayrıca yönetimi iyileştiren bir yaklaşımdır. Bu anlamda stratejik plan, kurumsal yapıyı tanımlamayı, öncelikler üzerine odaklanmayı, uygun araçlarla eylemleri yönetmeyi ve koordine etmeyi içermektedir. Stratejik plan, gelişmeleri izleyebilmek için göstergeler yardımıyla faaliyet alanlarına kesin bir çerçeve çizer. Ayrıca, öngörülen projelerin finansmanı için gösterilmesi gereken yoğun çabalara işaret eder. Stratejik plan diyalogu yürüten ve kolaylaştıran bir sistemdir. Bu bağlamda, yönetimin belirlediği strateji ve politikaların uygulanmasına katkı sağlar. Kamu kurumlarının ortaya koyduğu program ve projelerden, yönetilen topluluk olumlu veya olumsuz etkilenebilir. Bu anlamda stratejik plan, bunlar arasındaki diyalogu, bunların kararlara katılımını, birlikte hareket etmelerini sağlamakta ve dolayısıyla yönetimin işini kolaylaştırmaktadır. Bunun yanında stratejik plan, iletişimi de iyileştiren bir yaklaşımdır. Kurumsal aktörler stratejik plan aracılığıyla, yönetilen topluluğa, projelerin amaçları, yürütülmesi ve değerlendirilmeleri konularında düzenli olarak bilgi aktarabilmektedir.

Yeni kamu yönetimi anlayışı çerçevesinde Türkiye’de de pek çok kanun yürürlüğe konulmuştur. Bu kanunların en önemlilerinden birisi kamu idarelerine stratejik plan ve performans programlarını hazırlama yükümlülüğü getiren 5018 sayılı Kamu Mali Yönetimi ve Kontrol Kanunu’dur. Ayrıca, 5216 sayılı Büyükşehir Belediyesi Kanunu, 5393 sayılı Belediye Kanunu ve 5302 sayılı İl Özel İdaresi Kanunu uyarınca da nüfusu 50.000’in üzerinde olan belediyeler ile il özel idarelerine stratejik plan ve performans programı hazırlama zorunluluğu getirilmiştir. Bu anlamda söz konusu yasalarla Türkiye’de stratejik planlar ve performans programları aracılığıyla stratejik yönetim uygulamaları fiilen başlatılmıştır

Stratejik planımız ile okulumuzun mevcut durumunu belirleyerek gelecek yıllarımızı şekillendirmeye çalıştık. Okulumuzun Stratejik Planı’nın uygulanması 01 Ocak 2024 tarihinde başlayacak ve 31 Aralık 2028 tarihinde sona erecektir.

Stratejik Planlama Ekibi
Şehit Recep Şahin M.T. A.L. Müdürlüğü



1.1 STRATEJİK PLAN HAZIRLIK SÜRECİ

Kamu Malî Yönetimi ve Kontrol Kanunu'nun "Stratejik planlama ve performans esaslı program bütçe" başlıklı 9. maddesi gereğince kamu idareleri; kalkınma planları, Cumhurbaşkanı tarafından belirlenen politikalar, programlar, ilgili mevzuat ve benimsedikleri temel ilkeler çerçevesinde geleceğe ilişkin misyon ve vizyonlarını oluşturmak, stratejik amaçlar ve ölçülebilir hedefler saptamak, performanslarını önceden belirlenmiş olan göstergeler doğrultusunda ölçmek ve bu sürecin izleme ve değerlendirmesini yapmak amacıyla katılımcı yöntemlerle stratejik plan hazırlamaktadır.



Havza Şehit Recep Şahin Mesleki ve Teknik Anadolu Lisesinde Gerçekleştirilen Çalışmalar;

- Strateji Geliştirme Kurulu ve Ekiplerinin oluşturuldu,
- Stratejik Planlama Ekibi kuruldu,
- Öz Değerlendirme Komisyonları oluşturuldu ve raporları okundu
- Okulumuz personeline ve öğrencilere anketler uygulandı.
- Okulumuzda farklı alanlarda sayısal veriler toplandı.
- Okulumuz alan şefleri ile toplantılar yapıldı.
- Yapılan anketler ve toplanan veriler Stratejik Planlama Yürütme Ekibi tarafından değerlendirildi.

HAVZA ŞEHİT RECEP ŞAHİN MESLEKİ VE TEKNİK ANADOLU LİSESİ STRATEJİ GELİŞTİRME KURULU		
SIRA NO	ADI SOYADI	GÖREVİ
1	Eyüp AYDOĞDU	OKUL MÜDÜRÜ
2	Seydiahmet KABATAŞ	MÜDÜR YARDIMCISI
3	Anıl İzzet UYSAL	OKUL REHBER ÖĞRETMENİ
4	Metin ÇALIŞKAN	OKUL AİLE BİRLİĞİ BAŞKANI
5	Erkut ERCAN	OKUL AİLE BİRLİĞİ YÖNETİM KUR.ÜYESİ
6	Yusuf NAR	ÖĞRETMEN

**HAVZA ŐEHİT RECEP ŐAHİN MESLEKİ VE TEKNİK ANADOLU LİSESİ STRATEJİK
PLANLAMA EKİBİ**

S.NO	ADI SOYADI	GÖREVİ
1	Vedat GÜN	MÜDÜR YARDIMCISI
2	Derya ÖRNEK ÖZBİLİR	ÖĞRETMEN
3	Canan KARAKUM	ÖĞRETMEN
4	Deniz YETKİN KOCALAR	ÖĞRETMEN
5	Elif LİVAOĞLU	ÖĞRETMEN
6	Kübra AKTAŐ	ÖĞRETMEN
7	Uğur ÜSTÜNDAĞ	ÖĞRETMEN
8	Ferda EREN	ÖĞRETMEN
9	Tacettin YİĞİT	ÖĞRETMEN
16	Cengiz DAĞ	GÖNÜLLÜ VELİ
17	İlyas GÜMÜŐ	GÖNÜLLÜ VELİ

II. BÖLÜM

STRATEJİK PLAN
DURUM ANALİZİ

DURUM ANALİZİ

Durum analizi bölümünde okulumuzun mevcut durumu ortaya konularak neredeyiz sorusuna yanıt bulunmaya çalışılmıştır. 2019-2023 stratejik planın da **eğitim ve öğretime erişim temasında** 1 amaç, 1 hedef **eğitim ve öğretimde kalite adlı 2.temada** 1 amaç, 1 hedef **kurumsal kapasite adlı 3.temada** ise 1 amaç 1 hedef koyulmuştur.2019-2023 stratejik planın.1.,2. ve 3. temalarındaki hedeflerin neredeyse tamamı gerçekleşmiş hedeflerin performans gösterge oranları tutturulmuştur.

2024-2028 planımızın bu kapsamında okulumuzun kısa tanıtımı, okul künyesi ve temel istatistikleri, paydaş analizi ve görüşleri ile okulumuzun Güçlü, Zayıf, Fırsat ve Tehditlerinin (GZFT) ele alındığı analize yer verilmiştir.



KURUMSAL TARİHÇE

01 Temmuz 2013 tarihinde Havza İstiklal İlkokulu'nun 3. Katında açılan okulumuz, 07 Temmuz 2014 tarihli Samsun Valiliği Oluru ile Vakıfbank Atatürk YİBO 'nun kapatılan pansiyon binasına taşınmış ve böylece müstakil binaya kavuşmuştur. Konaklama ve Seyahat Hizmetleri bölümü ile yiyecek içecek hizmetleri bölümü olarak iki alanda eğitim-öğretime devam edilmekte olup, yoğunlaştırılmış eğitim programı uygulanmaktadır. Okulumuzun logosu Kurtuluş savaşının ilk kıvılcımının yakıldığı Atatürk evi müzesi, kaplıcalarımız ve Türkiye'mizin turizm logosundan oluşmaktadır. Okulumuzda 1 müdür, 1 müdür başyardımcısı, 3 müdür yardımcısı, 16 öğretmen, 98 e-okul öğrencisi (57 kız, 41 erkek), 19 e-mesem öğrencisi (6 kız, 13 erkek), 1 sürekli geçici işçi ve 2 İş-kur personeli ile eğitim verilmektedir. Okulumuz, 9 derslik, pansiyon binası, 2 atölye (1 konaklama atölyesi, 1 yiyecek içecek atölyesi), 3 idare odası, öğretmenler odası, spor odası, rehberlik servisi, sistem odası, mescit, kütüphaneden oluşan iki katlı bir yapı olup, 1200 m² kapalı alan ve 3257 m² açık alan olmak üzere toplam 4457 m² alana sahiptir. Okulumuz gündüzlü, karma ve taşıma merkezli normal öğrenimli bir okuldur.

UYGULANAN STRATEJİK PLANIN DEĞERLENDİRİLMESİ

2019 yılında yürürlüğe giren Havza İlçe Milli Eğitim Müdürlüğü 2019-2023 Stratejik Planı; stratejik plan hazırlık çalışmaları, durum analizi, geleceğe bakış, maliyetlendirme ile izleme ve değerlendirme olmak üzere beş bölümden oluşturulmuştur. Bunlardan izleme ve değerlendirme faaliyetlerine temel teşkil eden stratejik amaç, stratejik hedef, performans göstergesi ve stratejilerin yer aldığı geleceğe bakış bölümü; eğitim ve öğretime erişim, eğitim ve öğretimde kalite ve kurumsal kapasite olmak üzere üç tema halinde yapılandırılmıştır. Söz konusu 2019-2023 stratejik planda üç tema altında 3 stratejik amaç, 7 stratejik hedef, 66 performans göstergesi ve 56 stratejiye yer verilmiştir. Bu amaç, stratejik hedefler, performans göstergeleri ve stratejiler 2024-2028 yıllarına göre değerlendirilerek geliştirilmiştir.

Bu anlamda; Şehit Recep Şahin Mesleki ve Teknik Anadolu Lisesi Müdürlüğü 2019 -2023 Stratejik Planda başarılı bir şekilde uygulanmış ve belirlenmiş hedef ve performanslar yerine getirilmiştir. Bakanlığımızın 2024-2028 dönemi stratejik Planında yer alan amaçlar ve hedefler okulumuzun planına aynen alınmış ve önümüzdeki 5 yılın planlanmasına önemli katkı sağlayacaktır.

MEVZUAT ANALİZİ

10.07.2018 tarihli ve 30474 sayılı Resmi Gazete 'de yayımlanarak yürürlüğe giren Cumhurbaşkanlığı Teşkilatı Hakkında Cumhurbaşkanlığı Kararnamesi'ne göre Milli Eğitim Bakanlığının ve Millî Eğitim Bakanlığı İl Ve İlçe Millî Eğitim Müdürlükleri Yönetmeliği ile oluşturulmuş bulunan ve Milli Eğitim Bakanlığının görev ve uygulamalarını taşra teşkilatı olarak yürütmekle görevli olan İl ve İlçe Milli Eğitim Müdürlüklerinin görevleri ve uygulama birimleri şunlardır:

1.Okul öncesi, ilk ve orta öğretim çağındaki öğrencileri bedenî, zihnî, ahlaki, manevî, sosyal ve kültürel nitelikler yönünden geliştiren ve insan haklarına dayalı toplum yapısının ve küresel düzeyde rekabet gücüne sahip ekonomik sistemin gerektirdiği bilgi ve becerilerle donatarak geleceğe hazırlamak amacıyla Milli Eğitim Bakanlığı tarafından tasarlanmış olan eğitim ve öğretim programlarını uygulamak, takip etmek, değerlendirmek ve güncelleme; öğretmen ve öğrencilerin eğitim ve öğretim hizmetlerini bu çerçevede yürütmek ve denetlemek.

2.Eğitim ve öğretimin her kademesi için Milli Eğitim Bakanlığı tarafından belirlenecek ulusal politika ve stratejileri uygulamak, uygulanmasını izlemek ve denetlemek, ortaya çıkan yeni hizmet modellerine göre güncellenmesini geliştirmek amacıyla önerilerde bulunmak.

3.Eğitim sisteminin yeniliklere açık, dinamik, ekonomik ve toplumsal gelişimin gerekleriyle uyumlu biçimde güncel teknik ve modeller ışığında tasarlanması ve geliştirilmesi amacıyla Milli Eğitim Bakanlığında uygulamaların izlenmesi, değerlendirilmesi ve raporlanması sonucunda görüş ve önerilerini bildirmek.

4.Eğitime erişimi kolaylaştıran, her vatandaşın eğitim fırsat ve imkânlarından eşit derecede yararlanabilmesini teminat altına almak amacıyla Milli Eğitim Bakanlığı tarafından geliştirilen politika ve stratejileri uygulamak, uygulanmasını izlemek ve koordine etmek, geliştirilmesi için önerilerde bulunmak.

5.Kız öğrencilerin, engellilerin ve toplumun özel ilgi bekleyen diğer kesimlerinin eğitime katılımını yaygınlaştırmak amacıyla Milli Eğitim Bakanlığı tarafından geliştirilen politika ve stratejiler uygulamak ve uygulanmasını koordine etmek, uygulamaların iyileştirilmesi için önerilerde bulunmak.

6.Özel yetenek sahibi kişilerin bu niteliklerini koruyabilmeleri ve geliştirebilmeleri amacıyla Millî Eğitim Bakanlığında tasarlanan özel eğitim ve öğretim programlarının uygulanmasını koordine etmek, uygulamalar ile ilgili görüş ve önerilerde bulunmak.

7.Kanunlar, Cumhurbaşkanlığı kararnameleri ve Millî Eğitim Bakanlığı tarafından verilen diğer görevleri yapmak.

KANUN

Tarih	Sayı	No	Adı
23/07/1965	12056	657	Devlet Memurları Kanunu
14/06/1973	14574	1739	Millî Eğitim Temel Kanunu
24/10/2003	25269	4982	Bilgi Edinme Hakkı Kanunu
30/03/2012	28261	6287	İlköğretim ve Eğitim Kanunu İle Bazı Kanunlarda Değişiklik Yapılmasına Dair Kanun

YÖNETMELİK

Yayınlandığı Resmi Gazete/Tebliğler Dergisi	Adı	
12/10/2013	28793	Millî Eğitim Bakanlığı Personelinin Görevde Yükselme, Unvan Değişikliği ve Yer Değiştirme Suretiyle Atanması Hakkında Yönetmelik
07/09/2013	28758	Millî Eğitim Bakanlığı Ortaöğretim Kurumları Yönetmeliği
09/02/2012	28199	Millî Eğitim Bakanlığı Okul-Aile Birliği Yönetmeliği
18/01/2007	26407	Taşınır Mal Yönetmeliği
31/12/2009	27449	Millî Eğitim Bakanlığı Ders Kitapları ve Eğitim Araçları Yönetmeliği
11/08/1973	14622	Devlet Memurlarının Tedavi Yardımı ve Cenaze Giderleri Yönetmeliği
25/10/1982	17849	Kamu Kurum ve Kuruluşlarında Çalışan Personelin Kılık ve Kıyafetine Dair Yönetmelik
29/10/2011	28099	Devlet Memurlarına Verilecek Hastalık Raporları İle Hastalık Ve Refakat İznine İlişkin Usul Ve Es.Hak.Yön.
12/10/2013	28793	M.E.B Personelinin Görevde Yükselme, Unvan Değişikliği Ve Yer Değiştirme Suretiyle Atanması Hak. Yön.
13/08/2005	25905	Öğretmenlik Kariyer Basamaklarında Yükselme Yönetmeliği
12/09/1984	18513	Resmî Mühür Yönetmeliği
02/12/2004	25658	Resmî Yazışmalarda Uygulanacak Esas ve Usuller Hakkında Yönetmelik
16/05/1988	19816	Devlet Arşiv Hizmetleri Hakkında Yönetmelik
17/04/2001	24376	Millî Eğitim Bakanlığı Rehberlik ve Psikolojik Danışma Hizmetleri Yönetmeliği
13/01/2005	25699	Millî Eğitim Bakanlığı İlköğretim ve Orta Öğretim Kurumları Sosyal Etkinlikler Yönetmeliği
28/08/2007	26627	Okul Servis Araçları Hizmet Yönetmeliği
09/08/2006	26254	Millî Eğitim Bakanlığı Kurum Tanıtım Yönetmeliği
02/04/1993	21540	Millî Eğitim Bakanlığına Bağlı Kurumlara Ait Açma, Kapatma ve Ad Verme Yönetmeliği
28/12/1988	20033	Sabotajlara Karşı Koruma Yönetmeliği
26/07/2002	24822	Binaların Yangından Korunması Hakkında Yönetmelik

YÖNERGE

Yayın		Adı
Tarih	Sayı	
25/10/2013	3087071	Millî Eğitim Bakanlığı Ortaöğretim Kurumlarına Geçiş Yönergesi
Kasım 1999	2506	Millî Eğitim Bakanlığı Eğitim Bölgeleri Ve Eğitim Kurulları Yönergesi
Ağustos 2003	2551	Millî Eğitim Bakanlığı Eğitim Ve Öğretim Çalışmalarının Plânlı Yürütülmesine İlişkin Yönerge
23/09/2014	4145909	Millî Eğitim Bakanlığı Örgün ve Yaygın Eğitimi Destekleme ve Yetiştirme Kursları Yönergesi
Mart 2001	2522	Millî Eğitim Bakanlığı Personeli İzin Yönergesi
Mart 2007	2594	Millî Eğitim Bakanlığı Bayrak Törenleri Yönergesi

ÜST POLİTİKA BELGELERİ ANALİZİ

Şehit Recep Şahin Mesleki ve Teknik Anadolu Lisesi Müdürlüğü'ne Bakanlığımız tarafından verilen görevlerin tespit edilmesi için tüm üst politika belgeleri ayrıntılı olarak taranmış ve bu belgelerde yer alan politikalar incelenmiştir. Bu çerçevede Şehit Recep Şahin Mesleki ve Teknik Anadolu Lisesi Müdürlüğü 2024-2028 Stratejik Planı'nın stratejik amaç, hedef, performans göstergeleri ve stratejileri hazırlanırken Havza İlçe Milli Eğitim Müdürlüğü'nün 2024-2028 Stratejik Planı temel kaynak kabul edilmiştir. Üst politika belgelerinde yer almayan ancak Bakanlığın durum analizi kapsamında önceliklendirdiği alanlara geleceğe yönelim bölümünde yer verilmiştir. Millî Eğitim Bakanlığı 2023 Eğitim Vizyonu merkezde olmak üzere üst politika belgeleri Bakanlığımız tarafından 15.10.2018 tarihinde müdürlüğümüze gönderilen belgelerden oluşmaktadır. Bu belgeler ve müdürlüğümüzü ilgilendirdiğini düşündüğümüz belgeler stratejik plan ekibimizle ayrıca incelenmiş ve Şehit Recep Şahin Mesleki ve Teknik Anadolu Lisesi Müdürlüğü Stratejik Planının amaç, hedef ve performans göstergelerine uygun olarak geliştirilen eylem planlarında uygulanabilir olanlarına yer verilmiştir. Müdürlüğümüzce incelenen üst politika belgeleri şu şekildedir:

Tablo 4: Üst Politika Belgeleri

Temel Üst Politika Belgeleri	Sektörel ve Tematik Strateji Belgeleri
•Kalkınma Planları	•Öğretmen Strateji Belgesi
•Orta Vadeli Programlar	•İklim Değişikliği Eylem Planı
•Orta Vadeli Mali Planlar	•Su Verimliliği Strateji Belgesi ve Eylem Planı
•Cumhurbaşkanlığı Yıllık Programları	•Ulusal Deprem Stratejisi ve Eylem Planı
•MEB 2019-2023 Stratejik Planı	•Ulusal Genç İstihdam Stratejisi ve Eylem Planı
•Millî Eğitim Şûra Kararları	•Ulusal Enerji Verimliliği Eylem Planı
	•Ulusal Girişimcilik Stratejisi ve Eylem Planı
	•2023-2028 Türkiye Çocuk Hakları Strateji Belgesi ve Eylem Planı
	•2024-2028 Kadının Güçlenmesi Strateji Belgesi ve Eylem Planı

Tablo 5: Üst Politika Belgeleri Analizi

Üst Politika Belgesi	İlgili Bölüm/Referans	Verilen Görev/İhtiyaçlar	
On İkinci Kalkınma Planı	Yurt İçi Tasarruflar	350.2, 352.3 Sayılı Tedbir Maddeleri	
	Mali Piyasalar	379.2 Sayılı Tedbir Maddesi	
	İmalat Sanayii	432.1, 432.3 Sayılı Tedbir Maddeleri	
	Otomotiv	473.1 Sayılı Tedbir Maddesi	
	Turizm	525.3, 525.4 Sayılı Tedbir Maddeleri	
	Girişimcilik ve Kobi'ler	559.2, 559.3, Sayılı Tedbir Maddeleri	
	Fikri Mülkiyet Hakları	565.5, 565.6, 565.7 Sayılı Tedbir Maddeleri	
	Ticaretin ve Tüketicinin Korunmasının Geliştirilmesine Yönelik Hizmetler	621.8 Sayılı Tedbir Maddesi	
	Eğitim	658, 659, 660 Sayılı Amaç Maddeleri ve Bunlara Bağlı Politika ile Tedbir Maddeleri	
	Çocuk	731.2, 731.3, 731.4, 731.5, 731.6, 732.1, 732.3, 732.5,	
		733.1, 733.2, 734.4, 735.7, 735.8, 738.2, 738.3, 739.1,	
		739.2, 739.3, 739.4, 740.4, 742.4, 744.1	
		Sayılı Tedbir Maddeleri	
	Gençlik	746.1, 746.2, 746.6, 747.1, 747.2, 748.6	
		Sayılı Tedbir Maddeleri	
	Engelli Hizmetleri	758.1, 758.2, 758.3, 758.4, 758.5	
		Sayılı Tedbir Maddeleri	
	Sosyal Hizmetler, Sosyal Yardımlar ve Yoksullukla Mücadele	773.1, 774.1 Sayılı Tedbir Maddeleri	
	Gelir Dağılımı	777.4 Sayılı Tedbir Maddesi	
	Kültür ve Sanat	783.1, 783.2, 783.5, 785.1, 785.2, 785.3, 785.5, 789.1,	
		789.2, 790.4, 793.2 Sayılı Tedbir Maddeleri	
	Spor	796.1, 796.2, 796.3, 798.3, 799.1, 799.2, 799.3	
		Sayılı Tedbir Maddeleri	
	Nüfus ve Yaşlanma	804.1, 809.1 Sayılı Tedbir Maddeleri	
	Uluslararası Göç	815.4, 816.1 Sayılı Tedbir Maddeleri	
	Yurt Dışında Yaşayan Türkler	819.1, 819.2, 819.3, 820.7 Sayılı Tedbir Maddeleri	
	Afet Yönetimi	830.7, 831.3, 832.1, 832.4, 833.6, 839.1, 839.3, 841.1	
		Sayılı Tedbir Maddeleri	
	Sivil Toplum	940.3 Sayılı Tedbir Maddesi	
	Kamuda Stratejik Yönetim	942.1, 943.1, 943.2, 943.4, 943.5 Sayılı Tedbir Maddeleri	
Kalkınma İçin Uluslararası İş Birliği	970.1, 970.6, 972.6, 973.2, 973.3, 973.4		
	Sayılı Tedbir Maddeleri		
İstihdam	12 Sayılı Tedbir Maddesi		

Üst Politika Belgesi	İlgili Bölüm/Referans	Verilen Görev/İhtiyaçlar
Orta Vadeli Program (2024-2026)	Programda Bakanlığımızı ilgilendiren on dokuz (19) politika ve tedbir ile Öncelikli Reform Alanlarına Yönelik on (10) düzenleme yer almaktadır.	
	Ödemeler Dengesi	1 Tedbir
	Finansal İstikrar	1 Tedbir
	Afet Yönetimi	1 Tedbir
	Dijital Dönüşüm	4 Tedbir
	Hizmet İhracatının Desteklenmesi	1 Tedbir
	Ne Eğitimde Ne İstihdamda Olan Gençlerin ve Kadınların Eğitime ve İstihdama Katılımı	3 Tedbir
	Yükseköğretimde ve Meslekî ve Teknik Eğitimde Özel Sektör Odaklı Dönüşüm	2 Tedbir
	Kamu Cari Harcamalarında Rasyonelleşme	2 Tedbir
	Afetlere Duyarlı Bütünleşik Mekansal Planlama	1 Tedbir
	İklim Değişikliği Mevzuatı, Emisyon Ticaret Sistemi, Sınırdaki Karbon Düzenlemesi Mekanizmasına Uyum	1 Tedbir
	Yurt İçi Tasarruflar	350.2, 352.3 Sayılı Tedbir Maddeleri
	Mali Piyasalar	379.2 Sayılı Tedbir Maddesi
	İmalat Sanayii	432.1 Sayılı Tedbir Maddesi
	Otomotiv	473.1 Sayılı Tedbir Maddesi
	Turizm	525.3, 525.4 Sayılı Tedbir Maddeleri
	Girişimcilik ve KOBİ'ler	559.2, 559.3 Sayılı Tedbir Maddeleri
	Fikri Mülkiyet Hakları	565.6, 565.7 Sayılı Tedbir Maddeleri
	Eğitim	661.1, 661.4, P. 661, P. 662, P. 663, P.664, P.665, P.666, P.667, P.668, P.670, P.672, P.675, P.676, P.678, P.680, P.681 Sayılı Politika ve Tedbir Maddeleri
		P.732, 731.2, 731.3, 731.4, 731.5, 733.1, 733.2, 734.4, 735.8, 739.1, 739.3, 739.4, 740.4, 742.4, P.743, 744.1 Sayılı Politika ve Tedbir Maddeleri
		746.1, 746.2, 746.6, 747.1, 747.2, 748.6 Sayılı Tedbir Maddeleri
		758.1, 758.2, 758.3 Sayılı Tedbir Maddeleri
	Çocuk	783.1, 785.1, 785.2, 789.1 Sayılı Tedbir Maddeleri
		783.1, 785.1, 785.2, 789.1 Sayılı Tedbir Maddeleri
	Gençlik	746.1, 746.2, 746.6, 747.1, 747.2, 748.6 Sayılı Tedbir Maddeleri
		746.1, 746.2, 746.6, 747.1, 747.2, 748.6 Sayılı Tedbir Maddeleri
	Engelli Hizmetleri	758.1, 758.2, 758.3 Sayılı Tedbir Maddeleri
	Kültür ve Sanat	783.1, 785.1, 785.2, 789.1 Sayılı Tedbir Maddeleri
783.1, 785.1, 785.2, 789.1 Sayılı Tedbir Maddeleri		
Uluslararası Göç	816.1 Sayılı Tedbir Maddesi	
Yurt Dışında Yaşayan Türkler	819.1, 819.2, 819.3 Sayılı Tedbir Maddeleri	
Kalkınma İçin Uluslararası İş Birliği	970.1, 972.6, 973.3 Sayılı Tedbir Maddeleri	

FAALİYET ALANLARI, ÜRÜN VE HİZMETLER

FAALİYET ALANI 1: EĞİTİM	FAALİYET ALANI 2: YÖNETİM İŞLERİ
<p>Hizmet-1 Rehberlik Hizmetleri Veli, Öğrenci, Öğretmen</p> <p>Hizmet-2 Sosyal-Kültürel Etkinlikler Sosyal Kulüp Çalışmaları Okul Aile Birliği Etkinlikleri, Gezi Etkinlikleri, Şiir, Halk Oyunları, Tiyatro</p> <p>Hizmet-3 Spor Etkinlikleri Futbol, Voleybol, Basketbol, Kros, Masa Tenisi, Oryantiring</p>	<p>Hizmet-1 Öğrenci işleri hizmeti Kayıt- Nakil işleri, Devam-devamsızlık, Sınıf geçme vb</p> <p>Hizmet-2 Öğretmen işleri hizmeti Derece terfi Hizmet içi eğitim, Özlük hakları v.b</p> <p>Hizmet-2 Döner Sermaye Hizmeti Yiyecek İçecek Hizmetleri Alanı İşlemleri Konaklama Seyahat Hizmetleri Alanı</p>
FAALİYET ALANI 3: ÖĞRETİM	FAALİYET ALANI 4: MESLEK EDİNDİRME
<p>Hizmet-1 Müfredatın işlenmesi Müfredat Kapsamında Derslerin verilmesi Yüksek Öğretime Hazırlık, Mesleki ve Teknik Geziler</p> <p>Hizmet-2 Kurslar Staj, DYK</p> <p>Hizmet-3 Proje çalışmaları STEAM projesi, Meslek Lisesi Ailelerle Buluşuyor e-TİWİNNİG Projeleri Sosyal Projeler Meslek Liseleri Hayata Dokunuyor, Kültürel Projeleri</p>	<p>Hizmet-1 Mesleki Eğitim Tüm Alan Öğrencilerinin Mesleki Eğitimi, Teorik/Uygulamalı Eğitim İşletmede Beceri Eğitimi, Mesleki Rehberlik Mesleki Tanıtım Yönlendirme, Meslek Edindirme Kursları Mezun Öğrencilerin Takibi</p> <p>Hizmet-2 Çıraflık Eğitim MESEM Tüm Alan Öğrencilerinin Mesleki Eğitimi Teorik/Uygulamalı Eğitim, İşletmede Meslek Eğitimi</p>
FAALİYET ALANI 5: TOPLUM HİZMETİ	FAALİYET ALANI 6: YARDIM
<p>Hizmet-1 Okul İçi hizmetler Okul Bahçesi Yeşillendirme Çalışmaları Temizlik Düzen Çalışmaları Okul Kantin ve Yemekhanesi ile ilgili Düzenlemeler</p>	<p>Hizmet-1 Öğrencilere Ekonomik Destekler Nakit Yardımı Giyim Yardımı</p>
FAALİYET ALANI 7: BAKIM ONARIM	
<p>Hizmet-1 Onarım: Ödenek Temini veya Tahsisi, Onarım işlemlerinin Takibi</p> <p>Hizmet-2 Araç Gereç: Araç Gereç Temini veya Tahsisi</p>	

ÜRÜN/HİZMET LİSTESİ

Öğrenci kayıt, kabul ve devam işleri	Eğitim hizmetleri
Öğrenci başarısının değerlendirilmesi	Öğretim hizmetleri
Sınav işleri	Toplum hizmetleri
Sınıf geçme işleri	Kulüp çalışmaları
Öğrenim belgesi düzenleme işleri	Diploma
Personel işleri	Sosyal, kültürel ve sportif etkinlikler
Öğrenci davranışlarının değerlendirilmesi	Burs hizmetleri
Öğrenci sağlığı ve güvenliği	MESEM hizmetleri
Okul çevre ilişkileri	Açık Lise
Rehberlik	Bilimsel araştırmalar
Staj çalışmaları	Yaygın eğitim
	Mezunlar (öğrenci)

PAYDAŞ ANALİZİ

İÇ VE DIŞ PAYDAŞ ANALİZİ

Paydaşlar, Havza Şehit Recep Şahin Mesleki ve Teknik Anadolu Lisesi'nin hizmetleri ile ilgisi olan, doğrudan veya dolaylı, olumlu ya da olumsuz olarak etkilenen veya okulumuzu etkileyen kişi, grup veya kuruluşlardır.

Paydaş analizi aşağıda belirtilen taraflar dikkate alınarak yapılmıştır.

- Girdi Sağlayanlar
- Hizmet sunan kesimler
- İş birliği yapılan kesimler
- Kurum faaliyetlerinden etkilenenler
- Kurumu etkileyen kesimler

İç Paydaşlar	Dış Paydaşlar	
Öğretmenler ve Diğer Çalışanlar	Millî Eğitim Bakanlığı	Gençlik ve Spor Müdürlüğü
Öğrenciler	Valilik	Sağlık Müdürlüğü
Okul Aile Birliği	Kaymakamlık	Kültür Müdürlüğü
	İl Milli Eğitim Müdürlüğü	Hayırseverler
	İlçe Milli Eğitim Müdürlüğü	Sivil Toplum Örgütleri
	Okullar ve Bağlı Kurumlar	Medya
	Üniversite	İşveren Kuruluşlar
	Özel İdare	Muhtarlıklar
	Belediyeler	Turizm Uygulama Otelleri
	Güvenlik Güçleri (Emniyet, Jandarma)	Sanayi ve Ticaret Odaları
	Bayındırlık ve İskân Müdürlüğü	Veliler
	Sosyal Hizmetler Müdürlüğü	

PAYDAŞLAR	İÇ PAYDAŞ	DIŞ PAYDAŞ	HİZMET ALAN	NEDEN PAYDAŞ	Paydaşın Kurum Faaliyetlerini Etkileme Derecesi	Paydaşın Taleplerine Verilen Önem	Sonuç
					Tam: 5, Çok:4, Orta:3, Az:2, Hiç:1		
					1,2,3 İzle 4,5 Bilgilendir	1,2,3 Gözet 4,5 Birlikte Çalış	
Millî Eğitim Bakanlığı		X		Amaçlarımıza Ulaşmada Destek İçin İş birliği İçinde Olmamız Gereken Kurum	5	5	Bilgilendir, Birlikte çalış
Valilik		X		Amaçlarımıza Ulaşmada Destek İçin İş birliği İçinde Olmamız Gereken Kurum	5	5	Bilgilendir, Birlikte çalış
Kaymakamlık		X		Amaçlarımıza Ulaşmada Destek İçin İş birliği İçinde Olmamız Gereken Kurum	5	5	Bilgilendir, Birlikte çalış
İl Millî Eğitim Müdürlüğü		X		Amaçlarımıza Ulaşmada Destek İçin İş birliği İçinde Olmamız Gereken Kurum	5	5	Bilgilendir, Birlikte çalış
İlçe Millî Eğitim Müdürlüğü		X		Amaçlarımıza Ulaşmada Destek İçin İş birliği İçinde Olmamız Gereken Kurum	5	5	Bilgilendir, Birlikte çalış
Öğretmenler ve Diğer Çalışanlar	X			Doğrudan ve Dolaylı Hizmet Veren	5	5	Bilgilendir, Birlikte çalış
Veliler		X	X	Doğrudan ve Dolaylı Hizmet Alan	4	4	Bilgilendir, Birlikte çalış
Okul Aile Birliği	X		X	Amaçlarımıza Ulaşmada Destek İçin İş birliği İçinde Olmamız Gereken Kurum	5	5	Bilgilendir, Birlikte çalış
Öğrenciler	X		X	Varoluş sebebimiz	5	5	Bilgilendir, Birlikte çalış
Mahalle Muhtarı		X	X	Amaçlarımıza Ulaşmada Destek İçin İş birliği İçinde Olmamız Gereken Kurum	1	2	İzle, Gözet
Sağlık Ocağı		X	X	Amaçlarımıza Ulaşmada Destek İçin İş birliği İçinde Olmamız Gereken Kurum	2	4	İzle, Birlikte Çalış

Kurumumuzun temel paydařları öğrenci, veli ve öğretmen olmakla birlikte eğitimin dışsal etkisi nedeniyle okul çevresinde etkileşim içinde olunan geniş bir paydař kitlesi bulunmaktadır. Paydařlarımızın görüşleri anket, toplantı, dilek ve istek kutuları, elektronik ortamda iletilen önerilerde dâhil olmak üzere çeşitli yöntemlerle sürekli olarak alınmaktadır. Kurumumuzun en önemli paydařları arasında yer alan öğrenci, veli ve öğretmenlerimize yönelik olarak anket uygulanmıştır. 5’li Likert Ölçeğine göre hazırlanmış olan anketlerde öğretmenler için toplam 14, öğrenciler için toplam 14, veliler için ise yine 14 soruya yer verilmiştir. Değerlendirme yapılırken “Katılıyorum” ve “Tamamen Katılıyorum”, “Kısmen Katılıyorum” ile “Kararsızım” birlikte yorumlanmış olup, “Katılmıyorum” maddesi ise yalnız değerlendirilmiştir.

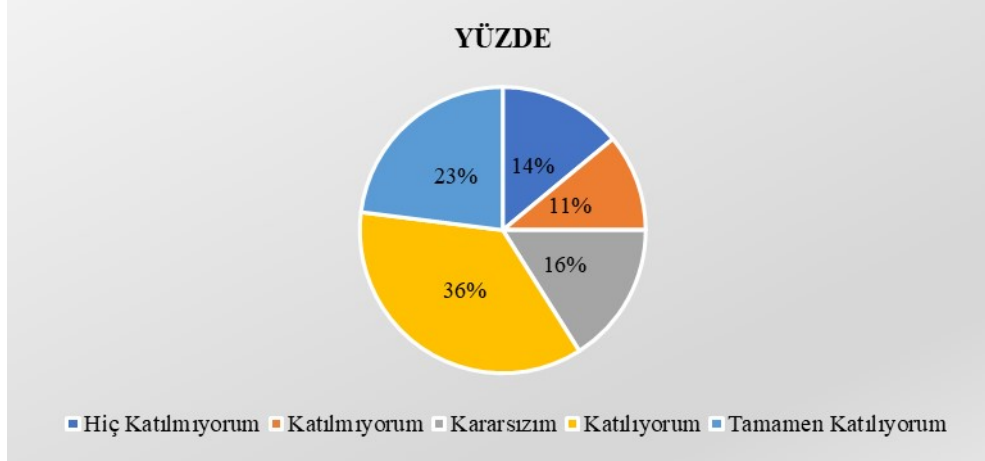
Paydařlarımıza uygulamış olduğumuz anket çalışması verileri SPSS programına yüklenmiş olup, sonuçlar aşağıdaki gibi yorumlanmıştır

Paydař anketlerine ilişkin ortaya çıkan temel sonuçlara altta yer verilmiş

Öğrenci Anketi Sonuçları:

Okulumuzda toplam 104 öğrenci öğrenim görmektedir. Tesadüfi Örnekleme Yöntemine göre seçilmiş toplam 100 öğrenciye uygulanan anket sonuçları aşağıda yer almaktadır.

Şekil 1: Öğrencilerin Ulaşılabilirlik Düzeyi

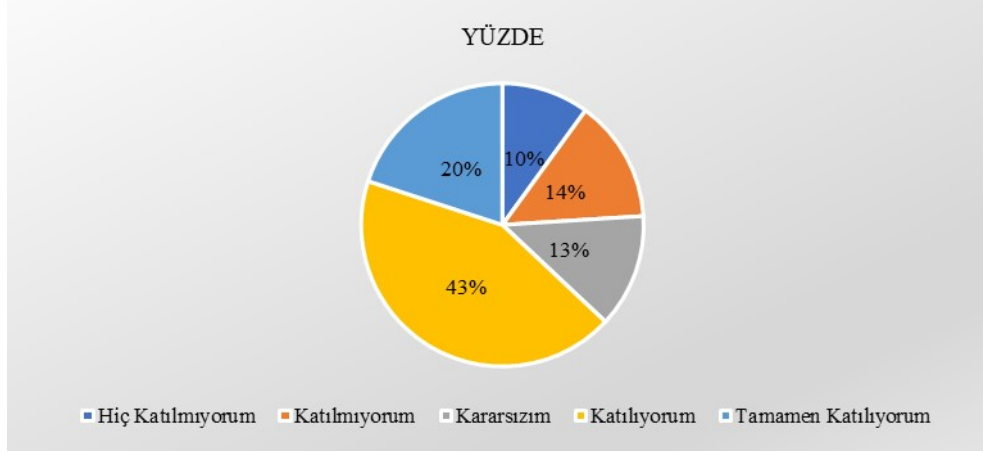


		Kesinlikle Katılıyorum	Katılıyorum	Kararsızım	Kısmen Katılıyorum	Katılmıyorum
1	Oğretmenlerimle ihtiyaç duyduğumda rahatlıkla görüşebilirim.	%34	%33	%12	%10	%8
2	Okul müdürü ile ihtiyaç duyduğumda rahatlıkla konuşabiliyorum.	%24	%42	%12	%10	%12
3	Okulun rehberlik servisinden yeterince yararlanabiliyorum.	%22	%40	%17	%8	%13
4	Okula ilettiğimiz öneri ve isteklerimiz dikkate alınır.	%23	%22	%22	%14	%12
5	Okulda kendimi güvende hissediyorum.	%23	%42	%12	%5	%12
6	Okulda öğrencilerle ilgili alınan kararlarda bizlerin görüşleri alınır.	%17	%28	%19	%12	%18
7	Öğretmenler yeniliğe açık olarak derslerin işlenişinde çeşitli yöntemler kullanmaktadır.	%18	%45	%10	%11	%10
8	Derslerde konuya göre uygun araç gereçler kullanılmaktadır.	%23	%36	%18	%6	%13
9	Teneffüslerde ihtiyaçlarımı giderebiliyorum.	%26	%39	%10	%6	%12
10	Okulun içi ve dışı temizdir.	%24	%35	%18	%10	%10
11	Okulun binası ve diğer fiziki mekânlar yeterlidir.	%13	%31	%18	%11	%22
12	Okul kantininde satılan malzemeler sağlıklı ve güvenlidir.	%23	%40	%10	%12	%7
13	Okulumuzda yeterli miktarda sanatsal ve kültürel faaliyetler düzenlenmektedir.	%23	%28	%17	%17	%14

Öğretmen Anketi Sonuçları:

Okulumuzda görev yapmakta olan toplam 19 öğretmenin tamamına uygulanan anket sonuçları aşağıda yer almaktadır.

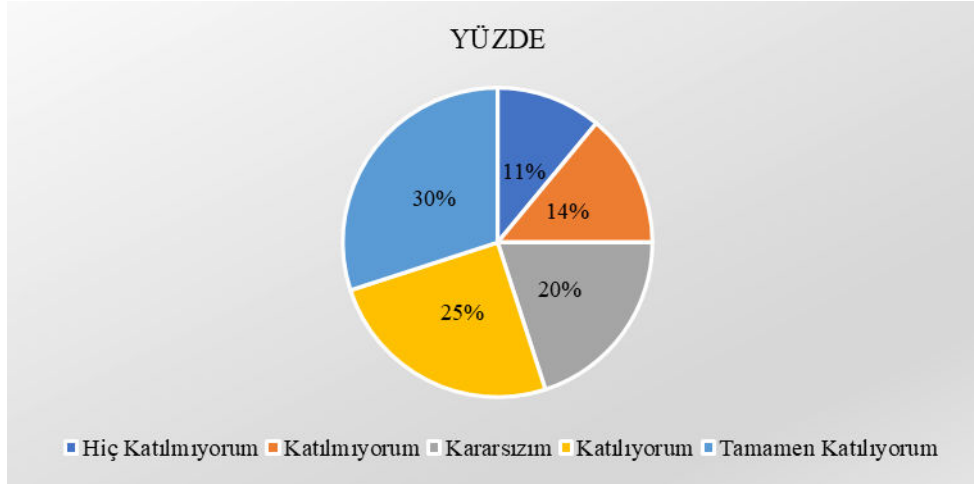
Şekil 2: Öğretmen Katılımcı Karar Alma Seviyesi



Sıra No	MADDELER	Kesinlikle Katılıyorum	Katılıyorum	Kararsızım	Kısmen Katılıyorum	Katılmıyorum
1	Okulumuzda alınan kararlar, çalışanların katılımıyla alınır.	%37	%47	%5	%5	%5
2	Kurumdaki tüm duyurular çalışanlara zamanında iletilir.	%42	%42	%11	%5	-
3	Her türlü ödüllendirmede adil olma, tarafsızlık ve objektiflik esastır.	%37	%47	%16	-	-
4	Kendimi, okulun değerli bir üyesi olarak görürüm.	%32	%32	%32	%5	-
5	Çalıştığım okul bana kendimi geliştirme imkanı tanımaktadır.	%5	%37	%11	%26	%21
6	Okul, teknik araç ve gereç yönünden yeterli donanıma sahiptir.	%11	%26	%11	%16	%37
7	Okulda çalışanlara yönelik sosyal ve kültürel faaliyetler düzenlenir.	%5	%47	%11	%21	%11
8	Okulda öğretmenler arasında ayrım yapılmamaktadır.	%11	%47	%16	%16	-
9	Okulumuzda yerelde ve toplum üzerinde olumlu etki bırakacak çalışmalar yapılmaktadır.	%16	%47	%11	%11	%5
10	Yöneticilerimiz, yaratıcı ve yenilikçi düşüncelerin üretilmesini teşvik etmektedir.	%21	%58	%5	%16	%5
11	Yöneticiler, okulun vizyonunu, stratejilerini, iyileştirmeye açık alanlarını vs. çalışanlarla paylaşır.	%21	%42	%16	%16	%11
12	Okulumuzda sadece öğretmenlerin kullanımına tahsis edilmiş yerler yeterlidir.	-	%37	%5	%21	%32
13	Alamma ilişkin yenilik ve gelişmeleri takip eder ve kendimi güncellerim.	%11	%42	%21	%21	%5

Veli Anketi Sonuçları: Okulumuzda öğrenim gören öğrencilerin velilerine yönelik gerçekleştirmiş olan anket çalışması sonuçları aşağıdaki gibidir.

Şekil 3: Veli Katılımcı Karar Alma Seviyesi

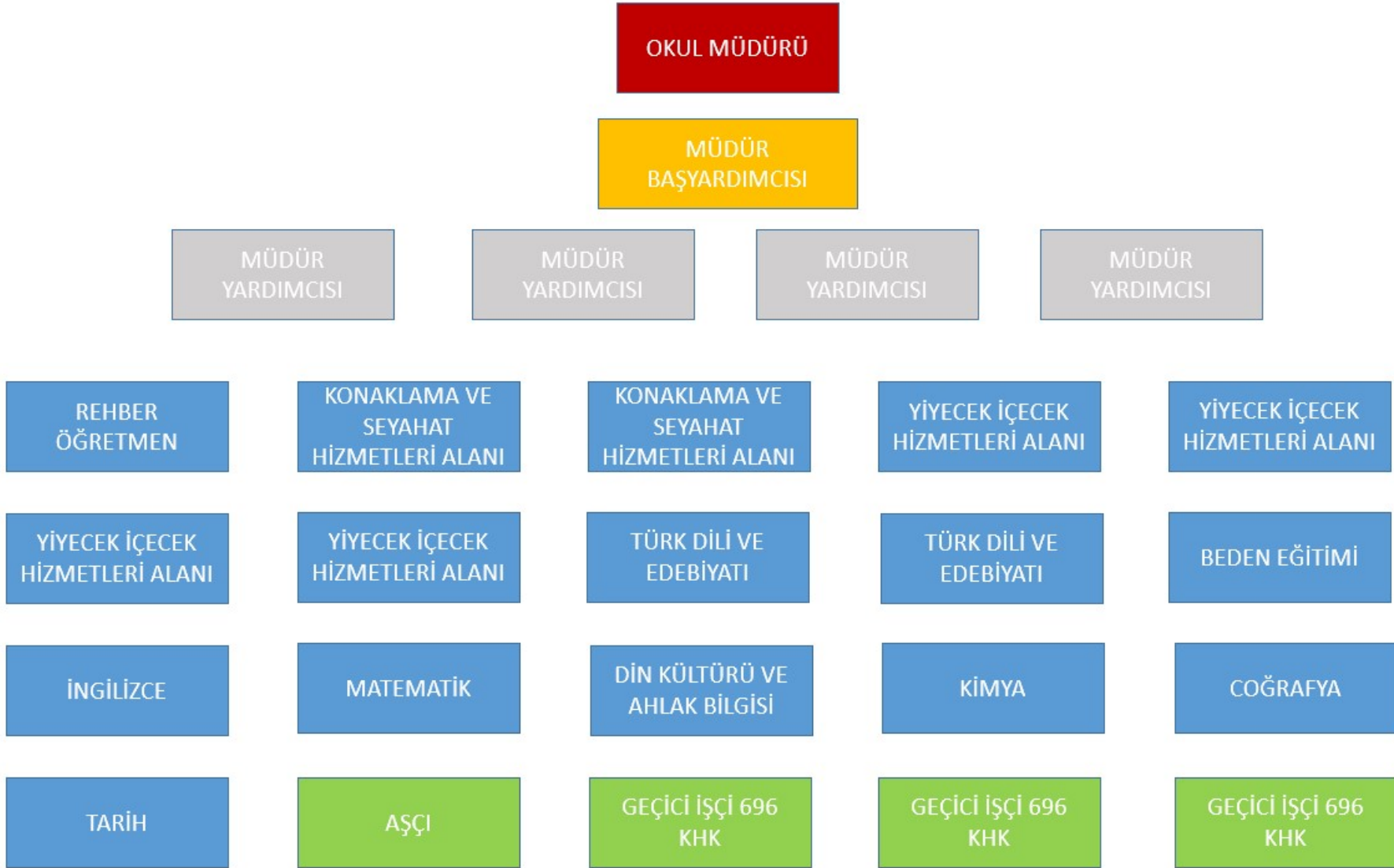


Sıra No	MADDELER	Kesinlikle Katılıyorum	Katılıyorum	Kararsızım	Kısmen Katılıyorum	Katılmıyorum
1	İhtiyaç duyduğumda okul çalışanlarıyla rahatlıkla görüşebiliyorum.	%61	%15	%12	%10	%4
2	Bizi ilgilendiren okul duyurularını zamanında öğreniyorum.	%24	%41	%16	%8	%8
3	Oğrencimle ilgili konularda okulda rehberlik hizmeti alabiliyorum.	%26	%34	%16	%8	%9
4	Okula ilettiğim istek ve şikâyetlerim dikkate alınıyor.	%23	%23	%28	%12	%14
5	Öğretmenler yeniliğe açık olarak derslerin işlenişinde çeşitli yöntemler kullanılmaktadır.	%30	%20	%27	%7	%13
6	Okulda yabancı kişilere karşı güvenlik önlemleri alınmaktadır.	%31	%22	%16	%14	%10
7	Okulda bizleri ilgilendiren kararlarda görüşlerimiz dikkate alınır.	%33	%15	%20	%16	%8
g	E-Okul Veli Bilgilendirme Sistemi ile okulun internet sayfasını düzenli olarak takip ediyorum.	%24	%28	%19	%12	%8
9	Çocuğumun okulunu sevdiğini ve öğretmenleriyle iyi anlaşmış olduğunu düşünüyorum.	%40	%29	%14	%6	%7
10	Okul, teknik araç ve gereç yönünden yeterli donanımına sahiptir.	%27	%31	%19	%10	%6
11	Okul her zaman temiz ve bakımlidir.	%31	%24	%11	%11	%12
12	Okulun binası ve diğer fiziki mekânlar yeterlidir.	%22	%23	%22	%9	%15
13	Okulumuzda yeterli miktarda sanatsal ve kültürel faaliyetler düzenlenmektedir.	%21	%22	%15	%19	%16

KURULUŞ İÇİ ANALİZ

KURUM KİMLİK BİLGİSİ	
Kurum Adı	HAVZA ŞEHİT RECEP ŞAHİN MESLEKİ VE TEKNİK ANADOLU LİSESİ
Kurum Statüsü	<input checked="" type="checkbox"/> Kamu <input type="checkbox"/> Özel
Kurumda Çalışan Personel	Yönetici : 6
	Öğretmen : 21
	Hizmetli : 2
Öğrenci Sayısı Sayısı	100
Öğretim Şekli	Normal
KURUM İLETİŞİM BİLGİLERİ	
Kurum Telefonu / Fax	Tel : 0 3627001077
	Faks : 0 3627001077
Kurum Web Adresi	www.otml.meb.k12.tr
Mail Adresi	751743@meb.k12.tr
Kurum Adresi	Memduhiye Mah Trafo Sok No:1 Havza/Samsun
Kurum Müdürü	Eyüp AYDOĞDU
Kurum Müdür Yardımcıları	Vedat GÜN Seydiahmet KABATAŞ Vedat ÜNAL İlknur KAYNAK Gülşen YILDIZ

TEŞKİLAT YAPISI



İNSAN KAYNAKLARI

2024 Yılı Kurumdaki Mevcut Yönetici Sayısı:

Sıra No	Görevi	Erkek	Kadın	Toplam
1	Müdür	1	-	1
2	Müdür. Başyardımcısı	-	1	1
3	Müdür Yardımcısı.	2	2	4

2023-2024 Yılı Kurumdaki Mevcut Öğretmen Sayısı:

2 tane Türk Dili ve Edebiyatı, 2 tane Matematik, 1 tane Kimya, 1 tane Tarih, 1 tane Coğrafya, 1 tane İngilizce, 1 tane Rehberlik, 1 Beden Eğitimi, 1 tane Din Kültürü ve Ahlak Bilgisi görevlendirme 4 tane Yiyecek İçecek Hizmetleri, 2 tane Konaklama Seyahat Hizmetleri öğretmenleri bulunmaktadır.

2023-2024 Yılı Kurumdaki Mevcut Hizmetli/ Memur Sayısı:

S. No	Görevi	Erkek	Kadın	Eğitim Durumu	Hizmet Yılı	Toplam
1	Hizmetli	1	1	İlköğretim İlköğretim	- -	2
2	Geçici/Sürekli İşçi	0	1	Lise	10	1

Rehberlik Hizmetleri

Mevcut Kapasite				Mevcut Kapasite Kullanımı ve Performans					
Psikolojik Danışman Norm Sayısı	Görev Yapan Psikolojik Danışman Sayısı	İhtiyaç Duyulan Psikolojik Danışman Sayısı	Görüşme Odası Sayısı	Danışmanlık Hizmeti Alan			Rehberlik Hizmetleri İle İlgili Düzenlenen Eğitim/Paylaşım Toplantısı Vb. Faaliyet Sayısı		
				Öğrenci Sayısı	Öğretmen Sayısı	Veli Sayısı	Öğretmenlere Yönelik	Öğrencilere Yönelik	Velilere Yönelik
1	1	-	1	104	22	100	4	6	3

Karşılaştırmalı Öğretmen/Öğrenci Durumu (2023-2024 E.Ö.Y.)

ÖĞRETMEN	
Toplam öğretmen sayısı	Öğretmen başına düşen Öğrenci sayısı
16	6

Öğrenci Sayısına İlişkin Bilgiler (Geçmiş Yıllar)						
	2018-2019	2019-2020	2020-2021	2021-2022	2022-2023	2023-2024
Öğrenci Sayısı	183	148	140	115	96	104

Yıllara Göre Ortalama Sınıf Mevcutları (Geçmiş Yıllar)						
	2018-2019	2019-2020	2020-2021	2021-2022	2022-2023	2023-2024
Öğrenci Sayısı	20	18,5	17	15	13	17

Yıllara Göre Öğretmen Başına Düşen Öğrenci Sayısı (Geçmiş Yıllar)						
	2018-2019	2019-2020	2020-2021	2021-2022	2022-2023	2023-2024
Öğrenci Sayısı	12	10	10	7	6	7

Öğrencilerin Üniversite Sınavı Başarılarına İlişkin Bilgiler						
	2018-2019	2019-2020	2020-2021	2021-2022	2022-2023	2023-2024
Öğrenci Sayısı	183	148	140	115	96	104
Sınavı Giren Toplam Öğrenci Sayısı	40	42	35	30	30	20
Ön Lisans Programlarına Yerleşen Toplam Öğrenci sayısı	1	1	1	2	2	-
Lisans Programlarına Yerleşen Toplam Öğrenci Sayısı	0	1	0	0	0	-
Lisans ve Ön Lisans Programına Yerleşen Toplam Öğrenci Sayısı	1	2	1	2	2	-
Genel Başarı Oranı (%)	%2,5	%5	%3	%7	%7	-
Açık Öğretim Lisans/Ön lisans	5	6	8	4	3	-

Sınıf Tekrarı Yapan Öğrenci Bilgileri

Öğretim Yılı	Toplam Öğrenci Sayısı	Sınıf Tekrarı Yapan Öğrenci Sayısı
2018-2019	183	8
2019-2020	148	5
2020-2021	140	5
2021-2022	115	6
2022-2023	96	4
2023-2024	104	-

Kitap Okuma Oranı

	2018-2019	2019-2020	2020-2021	2021-2022	2022-2023	2023-2024
Aylık öğrenci başına düşen sayfa sayısı	3	4	4	6	8	9
Kütüphanedeki kitap sayısı	500	550	600	700	800	850

TEKNOLOJİK KAYNAKLAR

Okul/Kurumun Fiziki Altyapısı:

Fiziki Mekân	Var	Yok	Adedi	İhtiyaç
Öğretmen Çalışma Odası	X		1	
Ekipman Odası		X		X
Kütüphane	X		1	X
Rehberlik Servisi	X		1	
Resim Odası		X		
Müzik Odası		X		
Çok Amaçlı Salon		X		X
Bilgisayar laboratuvarı		X		X
Yemekhane		X		X
Spor Salonu		X		X
Otopark		X		X
Spor Alanları	X		1	X
Kantin	X		1	
Fen Bilgisi Laboratuvarı		X		X
Atölyeler	X		2	X
Bölmelere Ait Depo	X		1	X
Bölüm Şef Odaları		X		X
Bölüm Öğrt. Odası		X		X
Bölüm Dersliği		X		X
Arşiv		X		X
Revir		X		X

Sosyal Alanlar ve Spor Tesisleri						
Tesisin adı	Kapasitesi (Kişi Sayısı)			Alanı		
Basketbol Alanı	Tribünsüz			Var (Bahçe)		
Voleybol Sahası	Tribünsüz			Var (Bahçe)		
Kantin	25			Var		
Sosyal Etkinlik Sayıları						
	2018-2019	2019-2020	2020-2021	2021-2022	2022-2023	2023-2024
Tiyatro	-	-	-	1	1	1
Şiir Gecesi	1	-	-	1	1	1
Mezuniyet Gecesi	1	1	1	1	1	1
Kermes	1	1	1	1	1	1
Sergi	1	1	1	1	1	1

Sosyal ve Sportif Etkinliklere Katılım Oranı	2018-2019	2019-2020	2020-2021	2021-2022	2022-2023	2023-2024
Sosyal Etkinliklerine Katılım Oranı	%10	%12	%15	%17	%15	%20
Sportif Etkinliklere Katılım Oranı	%10	%15	%17	%17	%15	%20

PESTLE ANALİZİ

Politik ve yasal etmenler	Ekonomik çevre değişkenleri
<ol style="list-style-type: none">1. Bakanlığımızca, öğrenci merkezli eğitim yaklaşımları, mesleki eğitimde modüler eğitim sistemi, okul öncesi eğitim, mesleki eğitim, görevde yükselme ve kariyer basamakları vb. konulardaki geliştirilen politikalar2. Ücretsiz ders kitabı dağıtım uygulaması3. Destek personelin sayıca yetersizliği, telafi edebilecek hizmet alımına dönük finans eksikliği4. Yerel yönetimlerle kurulan olumlu işbirliği	<ol style="list-style-type: none">1. Bulduğumuz bölgede velilerimizin sosyoekonomik düzeyleri düşüktür. Bu sebepten velilerin okulun maddi kaynaklarına çok fazla katkısı olmamaktadır.2. Ekonomik yönden okul aile birliğinden ve çevredeki hayırsever vatandaşlardan yardım almaktadır.3. İşyerlerinin çevreden vasıflı ve kaliteli eleman aramaları halkın bilinçli olarak mesleki eğitime yönelmesini sağlamıştır.4. Maddi sıkıntılar aile bireylerini kısa yoldan iş hayatına atılmaya zorlamıştır. Bu anlamda Denizli 'de mesleki eğitime çok önem verildiği söylenebilir.5. Mesleki eğitimin gelişmesinde ilimizdeki sanayileşme ve tekstil fabrikalarının rolü büyüktür.

Sosyal-kültürel çevre değişkenleri	Teknolojik çevre değişkenleri
<ol style="list-style-type: none">1. Çok çeşitli kültürel zenginliğe sahip bir bölge olması.2. Geleneklere bağlı sosyal yapı ve yalnızca kız öğrencilerin olması disiplin olaylarının fazla görünmemesi.3. Bölgemizde kızların eğitimine önem verilmesi.	<ol style="list-style-type: none">1. Okulumuzda bulunan atölye ve laboratuvarlarda bilgisayar ve teknoloji kullanılmakla birlikte donanımın sürekli yenilenmesini sağlayarak öğrenci ve öğretmenlerimizce etkin kullanımı.2. Bakanlığımızın E-Okul ve internet hizmetlerinin kurumumuzda etkin kullanımı.

Ekolojik ve doğal çevre değişkenleri	Etik ve ahlaksal değişkenler
<ol style="list-style-type: none">1. Okulumuzun doğal çevresinin güzel olması2. İlimizde çevre kirliliğinin yoğun yaşanması	Değerler Eğitimi kapsamında Pandemi ve Depremde ulusal ve yerel maddi manevi destek

GZFT (GÜÇLÜ, ZAYIF, FIRSAT, TEHDİT) ANALİZİ

Güçlü Yönler	Zayıf Yönler
<ol style="list-style-type: none"> 1. Öğretmenler arası iletişimin iyi olması 2. Öğretmen kadrosunun yeterli ve nitelikli olması 3. Sınıf mevcutlarının az olması 4. Okulun genel temizliğinin iyi yapılması 5. Okulumuzun Anadolu Mesleki ve Teknik ve MESEM kısmının olması 6. Okulun içindeki fiziksel donanımın iyi olması 7. İdareci sayısının çok olması 8. Okulda üretimin yapılıyor olması 9. Destek eğitim odasının olması 10. Kurulan atölyenin son teknoloji ile donatılmış olması 11. Uygulama sınıfının olması 12. Okulda disiplinin iyi düzeyde olması 13. Projelerin başarıyla uygulanması 14. Meslek Lisesi Aileler ile buluşuyor 15. e-Tiwinnig 16. Meslek Liseleri Hayata Dokunuyor 17. Devam Takip Projeleri 18. Mesem 	<ol style="list-style-type: none"> 1. Okulumuza ait kapalı bir spor salonunun bulunmaması 2. Çok amaçlı salonun teknik alt yapısının ve kapasitesinin yetersiz olması 3. Tekli öğretimin çok uzun zaman olması 4. Öğrencilerin üniversite sınavına yeterince önem vermiyor olmaları 5. Okuldaki velilerin eğitim öğretime yeterli desteği vermiyor olmaları 6. Öğretmenlerin bir kısmının teknolojiyi yakından takip etmemesi 7. Sosyal etkinliklerinin yetersiz olması 8. Kültür dersleri açısından öğrencinin hazır bulunuşluluk düzeyinin düşük seviyede olması 9. Çalışanlar arasında kurum bilincinin olmaması 10. Öğrencilerin bir hedefinin olmaması ve kendilerini başarısız olarak görmeleri ve bunu kanıksamaları 11. Okulun fiziki yapısının meslek lisesine uygun olmaması – İnşaatta kaynaklanan eksiklikler – 12. Okulun bulunduğu çevre tarafından yeterince desteklenmemesi 13. Okul binasının öğrenci sayısına göre derslik ve atölye açısından yetersiz olması 14. Atölyeler ile dersliklerin aynı bina içerisinde yer alması 15. Mesem in yeni olması ve sıkıntıları 16. Mesem Kültür dersleri yeterince önem verilmemesi
Fırsatlar	Tehditler
<ol style="list-style-type: none"> 1. Meslek lisesi mezunlarına yönelik istihdam alanlarının giderek artması 2. Meslek odaları, Denizli Büyükşehir Belediye Başkanlığı vb. kurumların okulumuza destek vermeye açık olmaları 3. Meslek lisesi öğrencilerinin katsayı barajının yeniden düzenlenmesi 4. Pamukkale Üniversitesi'nde okulumuzun alanlarına yönelik Yükseköğrenim imkânının bulunması 5. Bölümlere yönelik uygulama alanlarının geniş olması 6. Meslek Lisesi öğrencilerinin Meslek Yüksek Okullarına sınavsız geçiş haklarının olması 7. Okul bahçemizin birtakım düzenlemeler için geniş bir alan olması 8. Mezunlara iş yeri açma belgesinin veriliyor olması 9. Okulumuzun sosyo-ekonomik düzeyinin yüksek olduğu bir semtte bulunması 10. Meslek lisesine giden öğrencilerin ilk sırada okulumuzu tercih etmesi 11. Okulumuzun il merkezinde olması 12. Mezun olan öğrencilerimizin İlimizde istihdamları 	<ol style="list-style-type: none"> 1. Velilerin eğitim düzeyinin düşük olması 2. Öğrencilerin kendilerine güvenlerinin ve akademik anlamda motivasyonlarının düşük olması 3. Velilerin okula ve öğrencilere karşı ilgisizliği 4. Haberleşme ve iletişim araç ve gereçlerinin gençler tarafından olumsuz kullanılması 5. Ailelerin sosyo-ekonomik düzenlerinin düşük olması 6. Kültür dersleri müfredatlarının öğrencilere ağır gelmesi 7. Öğrencilerin sektörde ara elemanı olarak çalışmak istememeleri 8. Orta öğretimde akademik başarısı düşük olan öğrencileri zorunlu olarak meslek lisesine yönlendirilmeleri 9. Mesem sıkıntıları

TESPİTLER VE İHTİYAÇLARIN BELİRLENMESİ

SORUN ALANLARI

1. Ailelerin sosyo-ekonomik düzenlerinin düşük olması
2. Velilerin okula ve öğrencilere karşı ilgisizliği
3. Öğrencilerin mazeretsiz devamsızlık yapmaları
4. Eğitimine devam etmek istemeyen öğrencilerin olması
5. Öğrencilerin kendilerine güvenlerinin ve akademik anlamda motivasyonlarının düşük olması
6. Haberleşme ve iletişim araç ve gereçlerinin gençler tarafından olumsuz kullanılması
7. Öğrencilerin okul kütüphanesinden yeterince faydalanamamaları
8. Öğrencilerin kendi mesleklerinde yeterince bilinçli ve geleceğe yönelik planlarının olmaması
9. Mezun olan öğrencilerin ara eleman olarak istihdam dilemeleri ve çalışmak istememeleri
10. Sosyal ve sportif faaliyetlere katılımın düşük olması
11. Atölyelerin donanım kapasitelerinde eksiklerin olması
12. Orta öğretimde akademik başarısı düşük olan öğrencileri zorunlu olarak meslek lisesine yönlendirilmeleri
13. Kültür dersleri müfredatlarının öğrencilere ağır gelmesi
14. MESEM bölümünün yeni olması sıkıntıların olması tam oturmamış olması
15. MESEM bölümünün Kültür dersleri önem verilmemesi

SORUN ALANLARININ GRUPLANDIRILMASI:

1.GRUP: Eğitim ve öğretime erişimin arttırılması

- a) Öğrencilerin mazeretsiz devamsızlık yapmaları
- b) Eğitimine devam etmek istemeyen öğrencilerin olması

2.GRUP: Eğitim ve öğretimde kalitenin arttırılması

- a) Öğrencilerin kendilerine güvenlerinin ve akademik anlamda motivasyonlarının düşük olması
- b) Öğrencilerin okul kütüphanesinden yeterince faydalanamamaları
- c) Öğrencilerin kendi mesleklerinde yeterince bilinçli ve geleceğe yönelik planlarının olmaması
- d) Sosyal ve sportif faaliyetlere katılımın düşük olması

3.GRUP: Kurumsal kapasitenin geliştirilmesi

- a) Atölyelerin donanım kapasitelerinde eksiklerin olması
- b) Üretim atölyesi yetersiz olması.

III. BÖLÜM

STRATEJİK PLAN
GELECEĞE BAKIŞ

GELECEĐE BAKIŞ

MİSYON, VİZYON VE TEMEL DEĐERLER

Okul M¼d¼rl¼ğ¼m¼z¼n Mısyon, vızyon, temel ilke ve deđerlerinin oluřturulması kapsamında ¼đretmenlerimiz, ¼đrencilerimiz, velilerimiz, alıřanlarımız ve diđer paydařlarımızdan alınan g¼r¼řler, sonucunda stratejik plan hazırlama ekibi tarafından oluřturulan Mısyon, Vızyon, Temel Deđerler; Okulumuz ¼st kurulana sunulmuř ve ¼st kurul tarafından onaylanmıřtır.

MİSYONUMUZ

Uygun eđitim ¼đretim ortamını oluřturarak Mill¼-manevi deđerlere sahip; Atat¼rk ilke ve inkıl¼plarına bađlı; ¼zg¼venli, demokrat, insan haklarına saygılı; bilgiyi sorgulayan, kullanan ve paylařabilen mutlu bireyler yetiřtirmektedir.

VİZYONUMUZ

“Milli k¼lt¼r ve manevi duygularla bezenmiř, bařarıda sınır tanımayan, izgi ¼st¼ model bir okul olmak.”

TEMEL DEĞERLERİMİZ

1. Okulumuzun amacı topluma, milli değerleri yaşamasını bilen, inançlara saygılı, ahlaklı, sorumluluk sahibi bilinçli bireyler yetiştirmektir.
2. Hizmet sunduğumuz ailelerimizin ve öğrencilerimizin isteklerini, ihtiyaçlarını belirleyip, bunları karşılamaya çalışırız.
3. Kararlarımızı elde ettiğimiz sonuçlara göre alırız.
4. Amacımız başarı elde etmektir. Başaran bireyleri, başarıları takdir etmeyi biliriz.
5. Başarının ancak takım çalışmasıyla elde edileceğine inanıyoruz.
6. Anayasa ve Milli Eğitim Temel Kanunu'nda yer alan amaç ve ilkelere uygun eğitim öğretim veren bir okul.
7. Ortaöğretim Kurumları Yönetmeliğine uygun eğitim öğretim veren bir okul.
8. Toplam Kalite Yönetimi felsefesini benimsemiş ve bu doğrultuda eğitim öğretim veren bir okul.
9. Çoklu zekâ kuramını derslerde uygulayan bir okul.
10. Eğitimini, öğretimini velisi ve çevresiyle paylaşan, öğrencisinin de velisinin de katkısını alan bir okul.
11. Sağlıklı, temiz ve sağlıklı bir okul.
12. Eğitim ve öğretimin kalitesini arttırmak için hiçbir masraftan kaçınmayan, elindeki bütün imkânları bu amaçla kullanan bir okul.
13. Öğrenciyi merkez alan bir okul olmak
14. Vizyonumuzda ifadesini bulan model bir okul.
15. Hizmeti zamanında yapmak.
16. Türkçeyi doğru ve düzgün kullanmak.
17. Çalışana değer vermek.

AMAÇ, HEDEF, GÖSTERGE VE STRATEJİLER

5018 sayılı Kamu Malî Yönetimi ve Kontrol Kanunu kapsamında 2021 yılında performans esaslı bütçe sisteminden program bazlı performans bütçe sistemine geçildiğinde, kamu idarelerinin stratejik planlarında belirlediği hedeflere ne ölçüde ulaştığını izleyebilmek ve ortaya çıkan sonuçları değerlendirebilmek her zamankinden daha anlamlı bir hâle gelmiştir. Çünkü; performans esaslı bütçe dönemlerinde kamu idarelerinin ortaya koyduğu amaç ve hedeflerle analitik bütçe uygulamaları arasında tam anlamıyla bir ilişki kurulamadığı, karar alma süreçlerinin sağlıklı yürütülemediği gözlemlenmiştir. Bu nedenle, bütçe ile tahsis edilen kamu kaynaklarıyla idarelerin yürüttüğü faaliyetlerde etkinliğin ve verimliliğin sağlanabilmesine yönelik program bütçe anlayışına geçilmesi söz konusu olmuştur. Bu anlayışla, Bakanlığımız 7 tematik yapı doğrultusunda amaç ve hedeflerini belirlemiştir. Bu kapsamda;

Havza Şehit Recep Şahin Mesleki ve Teknik Anadolu Lisesi Müdürlüğü 2024-2028 Stratejik Planı'nda toplamda 7 hedef, 16 performans göstergesi ve 28 strateji bulunmaktadır.

Söz konusu tematik amaçlar, hedefler, performans göstergesi ve stratejileri aşağıdaki kartlarda ayrıntılı şekilde yer almaktadır.

Amaç 1	Öğrencilerin eğitim ve öğretime etkin katılımlarıyla tamamlamalarını sağlamak.									
Hedef 1.1	Öğrencilerin okula erişim, devam ve okulu tamamlama oranları artırılacaktır.									
Performans Göstergeleri	Hedefe Etkisi (%)	Başlangıç Değeri	2024	2025	2026	2027	2028	İzleme Sıklığı	Rapor Sıklığı	
PG1.1.1. Bir eğitim ve öğretim yılında devamsızlık süresi 20 günden (mazeretli ve mazeretsiz) fazla olan öğrenci oranı (%)	%40	10	8	6	4	2	1	1 ay	6 ay	
PG1.1.2. Bir eğitim ve öğretim yılında sınıf tekrar eden öğrenci oranı (%)	%30	6	5	4	3	2	1	1 ay	6 ay	
PG1.1.3. Bir eğitim ve öğretim yılında örgün eğitimden ayrılan öğrenci oranı (%)	%30	6	5	4	3	2	1	1 ay	6 ay	
Koordinatör Birim	Öğrenci İşlerinden Sorumlu Müdür Yardımcısı, Okul Rehberlik Servisi,									
İş Birliği Yapılacak Birimler										
Riskler	Okulumuzda öğrenci başına düşen ortalama özürsüz devamsızlık süresinin fazla olması. Öğrenci ve velilerin okula devam konusunu önemsememeleri.									
Stratejiler	<p>S1. Öğrencilerin devamsızlık nedenleri belirlenecek, öğrenci ve veli iş birliğiyle bu nedenleri ortadan kaldırmaya yönelik çalışmalar yürütülecektir.</p> <p>S2. Öğrenci devamsızlığının olumsuz etkilerini azaltmaya yönelik eksik kazanımların giderilmesi, sosyal etkinlikler, uzaktan öğrenme olanaklarına ilişkin farkındalık çalışmaları gibi telafi tedbirleri alınacaktır.</p> <p>S3. Okul ortamının öğrenciler için cazip hale gelmesini sağlayacak sosyal, sportif vb. imkânlar artırılacaktır.</p> <p>S4. Sınıf tekrarı nedenleri araştırılarak buna yönelik önleyici tedbirler geliştirilecektir.</p> <p>S5. Öğrencilerin örgün eğitimden ayrılma nedenleri araştırılıp okul kaynaklı nedenlerin ortadan kaldırılmasına yönelik tedbirler alınacaktır.</p> <p>S6. Özel eğitim ihtiyacı olan öğrencilerin uygun alanda eğitim alabilmeleri için rehberlik ve yönlendirme faaliyetleri yapılacaktır.</p> <p>S7. Öğrencilerin okula, okul kültürüne ve eğitim alacakları alana uyumunu güçlendirmek için çalışmalar yürütülecektir.</p>									
Maliyet Tahmini	13.500,00									
Tespitler	Bazı öğrencilerin maddi imkânsızlıklar sebebiyle ortaöğretime devam edememesi. Aile Kültüründen kaynaklanan sorunlar vb. Parçalanmış ailelerin çoğunlukta olması vb.									
İhtiyaçlar	<p>Öğrencilerin devamsızlıklarının önlenmesi, ilgi ve yeteneklerine uygun olarak yönlendirilmesi ve ortaöğretime katılımlarının artırılması için rehberlik sisteminin güçlendirilmesi</p> <p>Okul aidiyetinin geliştirilmesi amacıyla öğrencilere yönelik sosyal etkinliklerin artırılması</p>									

Amaç 1	Öğrencilerin eğitim ve öğretime etkin katılımlarıyla tamamlamalarını sağlamak.								
Hedef 1.2	Öğrencilerin ders dışı etkinliklere katılım oranları artırılabacaktır.								
Performans Göstergeleri	Hedef Etkisi (%)	Başlangıç Değeri	2024	2025	2026	2027	2028	İzleme Sıklığı	Rapor Sıklığı
PG1.2.1. Bir eğitim ve öğretim yılında bilimsel, sosyal, kültürel, sanatsal ve sportif alanlarda kurum içi ve kurum dışı en az iki faaliyete katılan öğrenci oranı (%)	%40	%10	%12	%14	%16	%18	%20	2 ay	6 ay
PG1.2.2. Bir eğitim ve öğretim yılında en az iki toplum hizmeti faaliyetine katılan öğrenci oranı (%)	%30	%20	%30	%35	%40	%45	%50	2 ay	6 ay
PG1.2.3. Bir eğitim ve öğretim yılında yerel, ulusal ve uluslararası proje, yarışma vb. etkinliklere katılan öğrenci oranı (%)	%30	%3	%4	%5	%6	%7	%8	2 ay	6 ay
Koordinatör Birim	Öğrenci İşlerinden Sorumlu Müdür Yardımcısı, Okul Rehberlik Servisi, Okul Sosyal Etkinlik Kurulu								
İş Birliği Yapılacak Birimler	Gençlik Spor İlçe Müdürlüğü, Gençlik Merkezi, Halk Eğitimi Merkezi, İlçe Milli Eğitim Müdürlüğü								
Riskler	Öğrencilerin ve velilerin sosyal, kültürel ve sportif faaliyetlere önemsememesi. Okulumuzda fiziki alanların ve sosyal çevrenin kısıtlı olması.								
Stratejiler	<p>S1. Her bir öğrencinin bir kulüp faaliyetinde aktif olarak yer alması sağlanarak kulüp faaliyetlerinin etkinliği artırılabacaktır.</p> <p>S2. Öğrencilerin seviyelerine uygun olarak toplumsal sorunların çözümüne katkı sağlamak amacıyla afet ve acil durum, çevre, eğitim, spor, kültür ve turizm, sağlık ve sosyal hizmetler alanlarında toplum hizmeti faaliyetlerine katılımları artırılabacaktır.</p> <p>S3. Öğrencilerin yerel, ulusal ve uluslararası proje ve yarışmalara katılmaları teşvik edilecektir.</p> <p>S4. Okulda eğitimi verilen meslek alanlarının öğretim programı kazanımlarına uygun olarak kurum dışı etkinliklere katılım teşvik edilecektir.</p> <p>S5. Okulda oluşturulacak bilim kulübü aracılığıyla yerel düzeyde etkinliklerin düzenlenmesi sağlanacaktır.</p> <p>S6. Sektörle iş birliği içerisinde yürütülen bilimsel, sosyal, kültürel, sanatsal ve sportif alanlardaki faaliyetler artırılabacaktır.</p>								
Maliyet Tahmini	10.000,00								
Tespitler	Okulda spor salonu ve çok amaçlı salonun olmaması.								
İhtiyaçlar	Sosyal kültürel ve sportif etkinliklerin yapılabileceği alanlar oluşturulmalı. Bütçe desteği sağlanmalı.								

Amaç 2	Ulusal ve uluslararası alanda mesleki yeterliliği ile kabul gören, mesleki değerlere sahip, yaratıcı, yenilikçi, girişimci, üretken, ekonomiye değer katan ehil işgücü yetiştirilmesi sağlanacaktır.								
Hedef 2.1	Öğrencilerin genel derslerdeki başarı ortalamaları artırılabacaktır.								
Performans Göstergeleri	Hedefe Etkisi (%)	Başlangıç Değeri	2024	2025	2026	2027	2028	İzleme Sıklığı	Rapor Sıklığı
PG2.1.1. Matematik dersi not ortalaması	%20	35,86	40	45	50	55	60	2 ay	6ay
PG2.1.2. Türk dili ve Edebiyatı dersi not ortalaması	%20	73,47	75	78	80	82	85	2 ay	6ay
PG2.1.3. Ortak dersler not ortalaması	%20	72,52	75	78	80	82	85	2 ay	6ay
PG2.1.4. Yabancı dil dersleri not ortalaması	%20	51,17	55	58	60	63	65	2 ay	6ay
PG2.1.5. Öğrenci başına okunan kitap ortalaması	%20	2	3	4	5	6	7	2 ay	6ay
Koordinatör Birim	Okul rehberlik servisi, Öğrenci işleri müdür yardımcısı, Sınıf Rehber Öğretmenleri								
İş Birliği Yapılacak Birimler	Zümre öğretmenleri								
Riskler	Okulumuzun meslek lisesi olması nedeniyle genel derslerdeki akademik başarısı düşük öğrencilerin tercih etmesi. Okul kütüphanesinin fiziki olarak yetersiz olması.								
Stratejiler	S1. Öğrencilerin genel derslerdeki kazanım eksiklikleri tespit edilerek destekleme ve yetiştirme kurslarıyla akademik yeterliklerinin artırılması sağlanacaktır. S2. Uzaktan eğitim videoları aracılığıyla öğrencilerin tamamlayıcı ve destekleyici eğitim almaları sağlanacaktır. S3. Okulda düzenlenen münazara, panel vb. etkinlikler vasıtasıyla öğrencilerin dili kullanma ve kendilerini ifade etme becerileri geliştirilecektir. S4. Öğrencilerin kitap okumasını teşvik etmek için etkinlikler düzenlenecektir. S5. Okul içinde makale, kompozisyon yazma, resim yapma vb. yarışmalar düzenlenecek ve öğrencilerin ödüllendirilmesi sağlanacaktır. S6. Derslerde proje tabanlı yöntem kullanılarak öğrencilerin analiz, sentez ve değerlendirme becerilerinin geliştirilmesi sağlanacaktır. S7. Her bir öğrencinin hazır bulunuşluk seviyesine uygun en az bir proje ve etkinliğe katılması sağlanacaktır.								
Maliyet Tahmini	13.500,00								
Tespitler	Öğrencilerin ve öğretmenlerin mevcut durumda yeterlilik temelli ölçme uygulamalarına alışkın olmaması. Öğrencilerin akademik seviyelerinin düşük olması. Ders çalışma alışkanlıklarının olmaması. Öğrencinin kitap okuma alışkanlığının olmaması.								
İhtiyaçlar	Okulumuz öğrencileri için bir üst eğitim kurumuna hazırlık aşamasında çeşitli hazırlık kursları ve yardımcı kaynakları (test, soru bankası vb.) ihtiyacının giderilmesi. Bireysel ve toplu olarak ek ders ve çalışma imkanlarının sunulması.								

Amaç 2	Ulusal ve uluslararası alanda mesleki yeterliliği ile kabul gören, mesleki değerlere sahip, yaratıcı, yenilikçi, girişimci, üretken, ekonomiye değer katan ehil işgücü yetiştirilmesi sağlanacaktır.								
Hedef 2.2	Öğrencilerin mesleki beceri ve yetkinlikleri geliştirilecektir.								
Performans Göstergeleri	Hedefe Etkisi (%)	Başlangıç Değeri	2024	2025	2026	2027	2028	İzleme Sıklığı	Rapor Sıklığı
PG2.2.1. Meslek dersleri yıl sonu puan ortalaması	%20	73,30	76	78	80	82	85	4 ay	6 ay
PG2.2.2. Beceri eğitimi yıl sonu puan ortalaması	%20	75,60	80	83	85	87	90	6 ay	6 ay
PG2.2.3. Beceri eğitimi alan öğrencilerden işletmenin öğrenci becerileri ile ilgili memnuniyet oranı	%20	%75	%80	%85	%90	%95	%99	6 ay	6 ay
PG2.2.4. Beceri eğitimi alan öğrencilerden işletmenin mesleki etik ile ilgili memnuniyet oranı	%20	%75	%80	%85	%90	%95	%99	6 ay	6 ay
PG2.2.5. Öğrencilerin beceri eğitimi aldıkları işletmeden memnuniyet oranı	%20	%75	%80	%85	%90	%95	%99	6 ay	6 ay
Koordinatör Birim	Okul rehberlik servisi, Koordinatör müdür yardımcısı								
İş Birliği Yapılacak Birimler	Meslek dersi öğretmenleri, Sınıf rehber öğretmeni, İşletmeler								
Riskler	Sektörün mesleki ve teknik eğitim mezunlarını istihdam etmede isteksiz davranması. Çevrede işletme sayısının yeterli olmaması.								
Stratejiler	S1. Meslek derslerinde proje tabanlı yöntem kullanılarak öğrencilerin analiz, sentez ve değerlendirme becerilerinin geliştirilmesi sağlanacaktır. S2. Bakanlık tarafından hazırlanan eğitim-iş ahlakı ve öğrenci yeterlilikleri anketlerinin işletmeler ve öğrenciler tarafından doldurması sağlanacaktır. Anket sonuçları değerlendirilerek sonuçlara uygun stratejiler belirlenecektir. S3. Öğrencilerin atölye ve laboratuvar derslerinde fiziki mekân sorumluluğu alması sağlanarak öğrencilerde sorumluluk bilinci geliştirilecektir. S4. Mesleki ve teknik eğitimle ilgili yerel, ulusal ve uluslararası boyutta düzenlenen etkinliklere katılım sağlanacaktır. S5. Öğrencilerin alanlarında becerilerini geliştirmelerini, mesleki yeterliklerinin farkına varmalarını sağlamak amacıyla fikri mülkiyet alanında çalışmalar geliştirilecektir.								
Maliyet Tahmini	15.000,00								
Tespitler	Çevrede yeterli sayıda işletme bulunmaması. Öğrencilerin işletmeye adaptasyon sorununun yaşaması. Uzakta bulunan işletmelere ailelerin göndermek istememesi. Ücret ve çalışma saati konusunda işletmelerde sorunlar yaşanması. Öğrencilerin stajyer değil işçi olarak görmesi.								
İhtiyaçlar	Turizm bölgesi olan Eğitim alanı çevresinde öğrencilerin kendilerini yetiştirebilecekleri staj yapacakları işletmeler olmalı. Öğrencilerin ilgi alanlarına uygun sosyal alanlar atölyeler olmalı.								

Amaç 2	Ulusal ve uluslararası alanda mesleki yeterliliği ile kabul gören, mesleki değerlere sahip, yaratıcı, yenilikçi, girişimci, üretken, ekonomiye değer katan ehil işgücü yetiştirilmesi sağlanacaktır.								
Hedef 2.3	Bir üst öğrenime yerleşen mesleki ve teknik ortaöğretim öğrencileri sayısı artırılabacaktır.								
Performans Göstergeleri	Hedefe Etkisi (%)	Başlangıç Değeri	2024	2025	2026	2027	2028	İzleme Sıklığı	Rapor Sıklığı
PG2.3.1. Alanında bir üst öğrenime yerleşen öğrenci oranı	%40	%5	%8	%10	%12	%15	%20	1 yıl	6 ay
PG2.3.2. Ön lisans programlarına yerleşen öğrenci oranı	%30	%5	%8	%10	%12	%15	%20	1 yıl	6 ay
PG2.3.3. Lisans programlarına yerleşen öğrenci oranı	%30	%0	%2	%4	%8	%10	%15	1 yıl	6 ay
Koordinatör Birim	Sınıf rehber öğretmenleri ve Rehberlik servisi								
İş Birliği Yapılacak Birimler	Okul öğretmenleri, DYK Merkezi Okulları								
Riskler	Mesleki ve teknik eğitime ve bazı mesleklere yönelik toplumda olumsuz bakış açısının devam etmesi ve yükseköğretime atfedilen değerlerin fazla olması. Ekonomik nedenlerden dolayı öğrencilerin mesleğe atılmak istemeleri.								
Stratejiler	S1. Destekleme ve yetiştirme kurslarıyla öğrencilerin genel bilgi ve kültür derslerindeki yeterlilikleri arttırılacaktır. S2. Dijital platformlarla öğrenciler akademik anlamda desteklenecektir. S3. Öğrencileri ilgi, yetenek ve ihtiyaçları doğrultusunda bir üst öğrenim programına hazırlayacak mesleki ve eğitsel rehberlik faaliyetleri yürütülecektir.								
Maliyet Tahmini	15.000,00								
Tespitler	Akademik başarı seviyesi düşük olduğundan dolayı yüksek öğrenime yerleşme oranı azdır. Akademik başarısı yeterli olan öğrencinin de ekonomik nedenlerden dolayı mesleğe atılmak istemeleri.								
İhtiyaçlar	Meslek liselerinden ön lisansa geçişlerin sınavsız olması gerekir. Okulumuz öğrencileri için bir üst eğitim kurumuna hazırlık aşamasında çeşitli hazırlık kursları ve yardımcı kaynakları (test, soru bankası vb.) ihtiyacının giderilmesi. Bireysel ve toplu olarak ek ders ve çalışma imkanlarının sunulmalıdır.								

Amaç 2	Ulusal ve uluslararası alanda mesleki yeterliliği ile kabul gören, mesleki değerlere sahip, yaratıcı, yenilikçi, girişimci, üretken, ekonomiye değer katan ehil işgücü yetiştirilmesi sağlanacaktır.									
Hedef 2.4	Öğrencilerin akademik ve yaşam becerileri geliştirilmesi için rehberlik faaliyetleri güçlendirilecektir.									
Performans Göstergeleri	Hedefe Etkisi (%)	Başlangıç Değeri	2024	2025	2026	2027	2028	İzleme Sıklığı	Rapor Sıklığı	
PG2.4.1. Öğrenci görüşmeleri sayısı	%20	20	25	30	35	40	50	2 ay	6 ay	
PG2.4.2. Veli görüşmeleri sayısı	%20	5	10	15	20	25	30	2 ay	6 ay	
PG2.4.3. Öğretmen görüşmeleri sayısı	%20	10	12	14	16	18	20	2 ay	6 ay	
PG2.4.4. Düzenlenen etkinlik sayısı	%20	2	3	4	5	6	7	2 ay	6 ay	
PG2.4.5. Düzenlenen kariyer günü sayısı	%20	1	2	3	4	5	6	2 ay	6 ay	
Koordinatör Birim	Öğrenci işleri müdür yardımcısı, Meslek dersi öğretmenleri, Sınıf Rehber Öğretmeni,									
İş Birliği Yapılacak Birimler	Okul Rehberlik Servisi, RAM									
Riskler	Dağılmış aile sayısının fazla olması. Öğrencilerin teknolojik bağımlılığı. Olumsuz sosyal çevre ilişkileri. Gereksiz sosyal medya kullanımı.									
Stratejiler	S1. Sınıf rehber öğretmen ve okul rehber öğretmen arasındaki çalışma iş birliği güçlendirilerek sağlıklı ruh yapısına sahip, kendisini keşfetmeyi öğrenmiş mutlu bireyler yetiştirmeyi sağlamak amacıyla etkinlikler/uygulamalar gerçekleştirilecektir. S2. Rehberlik faaliyetlerinin önemi ile ilgili öğretmenlere yönelik farkındalık faaliyetleri geliştirilecektir. S3. Öğrencilerin yaş dönem özellikleri, bu dönemde karşılaşılabilecek sorunlar ve bu sorunlarla baş etme, öğrenci-veli sağlıklı iletişim kurma yöntemleriyle ilgili velilere yönelik etkinlikler düzenlenerek velilerin eğitim süreçlerinde yer alması sağlanacaktır. S4. Mesleki ve teknik ortaöğretimden mezun ve alanlarında başarı sağlamış bireylerle birlikte kariyer günleri düzenlenerek öğrencilerin motivasyonlarının artırılması sağlanacaktır. S5. Sektörle iş birliği içinde seminer düzenlenerek öğrencilerde girişimcilik konusunda farkındalıklarının artırılması sağlanacaktır.									
Maliyet Tahmini	15.000,00									
Tespitler	Dağılmış aile sayısının fazla olması. Öğrencilerin teknolojik bağımlılığı. Olumsuz sosyal çevre ilişkileri. Gereksiz sosyal medya kullanımı. Akran zorbalığının artması. Kötü niyetli sosyal medya paylaşımlarının olması. Sigara vb. zararlı alışkanlıkların fazlalığı.									
İhtiyaçlar	Fiziki imkanları yeterli okul rehberlik servisi olmalı. Öğrencileri yönlendirebileceğimiz boş zamanlarını değerlendirebilecekleri sosyal kültürel ve sportif faaliyetler. İlçe sosyal hizmetler müdürlüğü ile ilgili koordinasyon.									

Amaç 2	Ulusal ve uluslararası alanda mesleki yeterliliği ile kabul gören, mesleki değerlere sahip, yaratıcı, yenilikçi, girişimci, üretken, ekonomiye değer katan ehil işgücü yetiştirilmesi sağlanacaktır.								
Hedef 2.5	Sektörle işbirlikleri artırılarak öğrencilerin pratik deneyim, burs ve istihdam imkânları artırılacaktır.								
Performans Göstergeleri	Hedefe Etkisi (%)	Başlangıç Değeri	2024	2025	2026	2027	2028	İzleme Sıklığı	Rapor Sıklığı
PG2.5.1. Sektörle iş birliği kapsamında imzalanan protokol sayısı	%20	0	1	2	2	3	3	6 ay	6 ay
PG2.5.2. Protokol kapsamında beceri eğitimi alan öğrenci sayısı	%20	0	20	30	40	45	50	6 ay	6 ay
PG2.5.3. Protokol kapsamında düzenlenen işbaşı eğitimlerine katılan öğretmen sayısı	%20	0	3	5	7	9	10	6 ay	6 ay
PG2.5.4. Protokol kapsamında burs alan öğrenci sayısı	%20	0	20	30	40	45	50	6 ay	6 ay
PG2.5.5. Protokol imzalanan kurum/kuruluşlarda mezuniyetten sonra istihdam edilen öğrenci sayısı	%20	0	10	15	20	22	25	6 ay	6 ay
Koordinatör Birim	Teknik müdür yardımcısı, Meslek dersi öğretmenleri								
İş Birliği Yapılacak Birimler	Atölye öğretmenleri, İşletmeler								
Riskler	Sektörün mesleki ve teknik eğitim mezunlarını istihdam etmede isteksiz davranması. Sektörün öğrencileri işçi olarak görmesi.								
Stratejiler	<p>S1. Öğrencilerin burs, staj/beceri eğitimi ve istihdam imkânlarını artırmak, öğretmenlerin mesleki gelişimlerini sağlamak amacıyla işbaşı eğitimleri düzenlemek için mesleki ve teknik ortaöğretimde eğitimi verilen alanlarda sektörle iş birliğini güçlendirecek protokollerin sayısı artırılacaktır.</p> <p>S2. İmzalanan protokollerin yürütülme süreçleri ve uygulama sonuçları izlenerek elde edilen veriler ulusal boyutta oluşturulan protokol izleme sistemine girilecektir.</p> <p>S3. Merkezi ve mahallî düzeyde protokoller kapsamında düzenlenen işbaşı eğitimlerine öğretmenlerin katılımı sağlanacaktır.</p>								
Maliyet Tahmini	25.000,00								
Tespitler	Öğrencilerin staj yapacakları ve istihdam edilecek işletmelerin az olması. Çevremizde var olan işletmelerden protokol yapılabilecek işletme sayısının azlığı. Öğrencilerin işlemeye gitmek istemelerindeki eksiklik. Protokol yapılabilecek işletmelerin okulumuza uzak olmasından dolayı velilerin tercih etmemesi. Okulumuzda bulunan öğrenci sayısının azlığı.								
İhtiyaçlar	Öğrencilerimizin donanımlı bir şekilde yetiştirebilmek için modern atölye ve uygulama oteli ihtiyacı.								

Amaç 3	Okulun amaçlarına ulaşmasını sağlayacak kurumsal imkân ve yetkinlikler verimli ve sürdürülebilir bir şekilde geliştirilecektir.								
Hedef 3.1	Okulun fiziki mekânlarının okulun ihtiyaç ve hedefleri doğrultusunda iyileştirilmesi sağlanacaktır.								
Performans Göstergeleri	Hedefe Etkisi (%)	Başlangıç Değeri	2024	2025	2026	2027	2028	İzleme Sıklığı	Rapor Sıklığı
PG3.1.1. İyileştirilen fiziki mekân (derslik, spor salonu, kütüphane, pansiyon vb.) sayısı	%25	1	2	2	3	3	4	6 ay	6 ay
PG3.1.2. Sektörle iş birliği içerisinde yenilenen atölye ve laboratuvar sayısı	%25	0	1	1	2	2	3	6 ay	6 ay
PG3.1.3. Fiziksel mekanların temizlik ve hijyenine ilişkin memnuniyet oranı (%)	%25	%75	%80	%85	%88	%90	%95	6 ay	6 ay
PG3.1.4. Altyapı ve donatım eksikliği bulunan fiziksel birim sayısı	%25	2	2	1	1	0	0	6 ay	6 ay
Koordinatör Birim	Teknik müdür yardımcısı, Okul rehberlik servisi								
İş Birliği Yapılacak Birimler	Atölye öğretmenleri, Belediye, Yardımcı Personel								
Riskler	Açılabilecek alan için okulumuzda fiziki alan yetersizliği. İhtiyaç duyulan fiziki alanların oluşturulması için bütçe olmaması.								
Stratejiler	<p>S1. Okulun fiziki mekânlarının durum tespiti yapılacak ve iyileştirilmesi için önceliklendirilmiş bir plan doğrultusunda çalışmalar yapılacaktır.</p> <p>S2. Fiziki mekânların iyileştirilmesi için kamu idareleri, belediyeler ve işverenlerle iş birlikleri yapılacaktır.</p> <p>S3. Atölye ve laboratuvarların iyileştirilmesi için sektör ile iş birlikleri yapılacaktır.</p> <p>S4. Bilişim altyapısını güçlendirmek amacıyla sektörle iş birlikleri yapılacaktır.</p> <p>S5. Temizlik ve hijyen memnuniyet düzeyi belirlemek için anketler uygulanarak yapılacak değerlendirmeler sonucunda gerekli tedbirler alınacaktır.</p>								
Maliyet Tahmini	1.500.000,00								
Tespitler	Okulumuzdaki atölyelerin donanım kapasiteleri yeterli değildir. Spor salonunun olmaması. Kütüphanenin fiziki olarak yetersiz olması.								
İhtiyaçlar	<p>Eğitim öğretim niteliğine uygun donanımlara ve teknolojik olarak uyum sağlayacak ekipmanları kullanıma sunulmalı.</p> <p>Eğitim öğretim koşullarının mesleki eğitime uygun şekilde biçimlendirilmeli.</p> <p>Okul içindeki atölye sayısı artırılmalı.</p> <p>Sportif faaliyet alanları geliştirilmeli.</p> <p>Kütüphanenin fiziki yetersizliği giderilmeli</p> <p>Bu işlemler için bütçe sağlanmalı.</p>								

Amaç 3	Okulun amaçlarına ulaşmasını sağlayacak kurumsal imkân ve yetkinlikler verimli ve sürdürülebilir bir şekilde geliştirilecektir.								
Hedef 3.2	Okul yöneticilerinin ve öğretmenlerin mesleki gelişimleri güçlendirilecektir.								
Performans Göstergeleri	Hedefe Etkisi (%)	Başlangıç Değeri	2024	2025	2026	2027	2028	İzleme Sıklığı	Rapor Sıklığı
PG3.2.1. Hizmet içi eğitim alan yönetici ve öğretmen oranı (%)	%20	%50	%60	%70	%80	%90	%100	6 ay	6 ay
PG3.2.2. İş başı eğitim alan atölye ve laboratuvar öğretmeni oranı (%)	%20	%20	%25	%30	%40	%50	%60	6 ay	6 ay
PG3.2.3. Hizmet içi eğitim alan genel bilgi ve kültür dersleri öğretmeni oranı (%)	%20	%50	%60	%70	%80	%90	%100	6 ay	6 ay
PG3.2.4. Hizmet içi eğitim alan atölye ve laboratuvar öğretmeni oranı (%)	%20	%50	%60	%70	%80	%90	%100	6 ay	6 ay
PG3.2.5. Uzaktan hizmet içi eğitime katılan öğretmen oranı (%)	%20	%70	%80	%85	%90	%95	%100	6 ay	6 ay
Koordinatör Birim	Tüm Öğretmenler ve Okul İdaresi								
İş Birliği Yapılacak Birimler	Bakanlık, Tüm Öğretmenler, Halk Eğitimi Merkezi, İl Millî Eğitim Müdürlüğü, İlçe Millî Eğitim Müdürlüğü								
Riskler	Öğretmenlerin hizmet içi eğitimi gereksiz ve zaman kaybı olarak görmesi. Yapılan hizmet içi eğitimlerin öğretmenlerin bu bakış açısını desteklemesi.								
Stratejiler	<p>S1. Okul yöneticilerinin ve öğretmenlerin mesleki gelişim ihtiyaçları tespit edilerek, bu ihtiyaçları gidermeye yönelik bir mesleki gelişim planı hazırlanacaktır.</p> <p>S2. Sektörle yapılan iş birlikleri kapsamında atölye ve laboratuvar öğretmenlerinin iş başı eğitim almaları sağlanacaktır.</p> <p>S3. Kültür öğretmenlerinin alanlarında mesleki gelişimlerini ve öğretmenlik yeterliklerini geliştirmek için yerel ve merkezi düzeyde eğitim almaları sağlanacaktır.</p> <p>S4. Atölye ve laboratuvar öğretmenlerinin alanlarında mesleki gelişimlerini ve öğretmenlik yeterliklerini geliştirmek için yerel ve merkezi düzeyde eğitim almaları sağlanacaktır.</p> <p>S5. Okul yöneticilerinin ve öğretmenlerin uzaktan hizmet içi eğitimlere katılmaları teşvik edilecektir.</p> <p>S6. Okul personelinin motivasyon, iş doyumu ve kurumsal bağlılık düzeylerini artıracak çalışmalar yapılacaktır.</p>								
Maliyet Tahmini	15.000,00								
Tespitler	Öğretmenlerin hizmet içi eğitimi gereksiz ve zaman kaybı olarak görmesi. Yapılan hizmet içi eğitimlerin öğretmenlerin bu bakış açısını desteklemesi. Hizmet içi eğitim yöneticilerinin donanımsız olması.								
İhtiyaçlar	Donanımlı hizmet içi eğitim yöneticileri. İhtiyaca yönelik hizmet içi eğitimlerin açılması. Verilen hizmet içi eğitimlerin öğretmenlerin aktif olarak katılabileceği yeni eğitim modellerinin kullanıldığı eğitimler haline getirilmesi.								

Amaç 3	Okulun amaçlarına ulaşmasını sağlayacak kurumsal imkân ve yetkinlikler verimli ve sürdürülebilir bir şekilde geliştirilecektir.								
Hedef 3.3	Eğitim ve öğretimin bilişsel, duyuşsal ve davranışsal açıdan sağlıklı ve güvenli bir ortamda gerçekleştirilmesi için okul sağlığı ve güvenliği geliştirilecektir.								
Performans Göstergeleri	Hedefe Etkisi (%)	Başlangıç Değeri	2024	2025	2026	2027	2028	İzleme Sıklığı	Rapor Sıklığı
PG3.3.1. Atölye ve laboratuvarlarda yaşanan iş kazası sayısı	%20	0	0	0	0	0	0	1 ay	6 ay
PG3.3.2. Okulda yaşanan kaza sayısı	%20	0	0	0	0	0	0	1 ay	6 ay
PG3.3.3. Bağımlılıkla mücadele ile ilgili konularda eğitim alan öğrenci ve öğretmen sayısı	%20	120	125	130	135	140	145	3 ay	6 ay
PG3.3.4. Akran zorbalığı ve siber zorbalıkla ilgili konularda eğitim alan öğrenci ve öğretmen sayısı	%20	120	125	130	135	140	145	3 ay	6 ay
PG3.3.5. Afet ve acil durum tatbikat sayısı	%20	3	4	5	6	7	8	3 ay	6 ay
Koordinatör Birim	Tüm Öğretmenler ve Okul İdaresi, Okul Rehberlik Servisi								
İş Birliği Yapılacak Birimler	Meslek Dersi Öğretmenleri, İşletmeler, İlçe Mem ve okul İSG Birimi, RAM, Okul rehberlik servisi, AFAD, İlçe İtfaiyesi								
Riskler	Okulda, atölyelerde ve işletmelerde iş kazası geçirmeye yönelik ekipmanlar ve kimyasallar ile çalışması.								
Stratejiler	S1. Atölye ve laboratuvarlarda iş kazası yaşanmaması için bilgilendirme faaliyetleri yapılacak ve eğitim ortamları iş güvenliği ve sağlığına uygun hâle getirilecektir. S2. Öğrenci, öğretmen ve velilerde farkındalık oluşturmak için bağımlılıkla mücadele, akran zorbalığı, siber zorbalık, sağlıklı beslenme ve obezite, hijyen, bulaşıcı hastalıklar ve gıda güvenliği gibi konularda alan uzmanları ile iş birliğinde eğitimler düzenlenecektir. S3. Doğa, insan ve teknoloji kaynaklı (deprem, sel, heyelan, yangın, çığ ve salgın hastalıklar vd.) konularında alan uzmanları ile iş birliğinde öğretmen, öğrenci ve velilere farkındalık eğitimleri verilecektir. S4. Sivil savunma alanında kulüp faaliyetleri kapsamında etkinlikler düzenlenecektir. S5. Okulun afet ve acil durum eylem planının güncel tutulması sağlanacaktır. S6. Afet ve acil durum tatbikatları düzenlenecektir.								
Maliyet Tahmini	20.000,00								
Tespitler	Meslek lisesi olmamız ve okulumuzda bulunan alanların kullandığı araç gereçlerin iş kazası olasılığını artırması. Öğrencilerin ve işletmelerin duyarsızlığı. İşletmelerin İSG kurallarına yönelik tedbirler almaması.								
İhtiyaçlar	İşletmelere ve öğrencilere İSG eğitimlerinin verilmesi. İşletmelerin İSG yönünden denetlenmesi ve takibi. Okula İSG'ye yönelik bütçe sağlanması.								

Amaç 3	Okulun amaçlarına ulaşmasını sağlayacak kurumsal imkân ve yetkinlikler verimli ve sürdürülebilir bir şekilde geliştirilecektir.								
Hedef 3.4	Döner Sermaye (DÖSE) faaliyetleri artırılabilecektir.								
Performans Göstergeleri	Hedefe Etkisi (%)	Başlangıç Değeri	2024	2025	2026	2027	2028	İzleme Sıklığı	Rapor Sıklığı
PG3.4.1. DÖSE çalışmasında bulunan alan sayısı	%25	1	2	2	2	2	2	3 ay	6 ay
PG3.4.2.DÖSE çalışmalarından ortaya çıkan ürün çeşidi sayısı	%25	2	3	4	5	6	7	3 ay	6 ay
PG3.4.3. DÖSE faaliyetinde yer alan öğrenci sayısı	%25	100	110	120	130	140	150	3 ay	6 ay
PG3.4.4. DÖSE faaliyetinde yer alan öğretmen sayısı	%25	5	6	7	8	9	10	3 ay	6 ay
Koordinatör Birim	Teknik müdür yardımcısı, Meslek dersi öğretmenleri								
İş Birliği Yapılacak Birimler	İş birliği yapılan çeşitli işletmeler, Okulumuz Döner Sermaye İşletmesi Müdürlüğü								
Riskler	Öğretim programlarının güncellenmesine temel oluşturacak sektör taleplerinin değişimi ve teknolojideki gelişmelerin çok hızlı olması								
Stratejiler	S1. DÖSE üretilen ürünlerin çeşitlendirilmesi sağlanacaktır. S2. Okulda bulunan uygun alanlarda DÖSE faaliyetlerinin yapılması sağlanacaktır. S3. DÖSE faaliyetlerinin yürütülmesinde sektörle iş birlikleri sağlanacaktır.								
Maliyet Tahmini	50.000,00								
Tespitler	Okulumuzdaki atölyelerin donanım kapasitelerinin yetersiz olması.								
İhtiyaçlar	Eğitim öğretim niteliğine uygun donanımlara ve teknolojik olarak uyum sağlayacak ekipmanları kullanıma sunulmalı. Eğitim öğretim koşullarının mesleki eğitime uygun şekilde biçimlendirilmeli. Okul içindeki atölye sayısı artırılmalı.								

Amaç 3	Okulun amaçlarına ulaşmasını sağlayacak kurumsal imkân ve yetkinlikler verimli ve sürdürülebilir bir şekilde geliştirilecektir.								
Hedef 3.5	İklim değişikliğinin olumsuz etkilerini azaltmak ve çevresel sürdürülebilirliği sağlamak için tasarruf tedbirleri kapsamında enerji verimliliği artırılacaktır.								
Performans Göstergeleri	Hedefe Etkisi (%)	Başlangıç Değeri	2024	2025	2026	2027	2028	İzleme Sıklığı	Rapor Sıklığı
PG3.5.1. Elektrik tüketimi miktarı (kw)	%25	2250	2100	2000	1900	1800	1750	3 ay	6 ay
PG3.5.2 Su tüketim miktarı (m3)	%25	95	90	85	80	75	70	3 ay	6 ay
PG3.5.3. Doğalgaz/akaryakıt/kömür tüketim miktarı (m3/lt/kg)	%25	15000	14000	13000	12000	11000	10000	3 ay	6 ay
PG3.5.4. Temiz ve sürdürülebilir enerji kaynaklarından sağlanan enerji miktarı (kw)	%25	0	100	300	500	700	1000	6 ay	6 ay
Koordinatör Birim	Tüm Öğretmen ve Okul İdaresi								
İş Birliği Yapılacak Birimler	Yepaş, Akmercan Doğalgaz, Sasaki, Belediye, İl Millî Eğitim Müdürlüğü, İlçe Millî Eğitim Müdürlüğü								
Riskler	Okulda gereksiz su ve elektrik tüketiminin olması. Açık bırakılan elektrik düğmeleri ve su bataryaları. Olası kaçaklar. Temiz enerji oluşturmak için maliyetin çok yüksek olması.								
Stratejiler	S1. Okul elektrik, su ve yakıt tüketimi miktar ve tutar olarak izlenerek tüketimi artıran unsurlar araştırılacak ve verimliliği artıracak tedbirler alınacaktır. S2. Tasarruf tedbirleri kapsamında enerji verimliliği ile ilgili farkındalık çalışmaları yapılacaktır. S3. Enerji tasarrufunun sağlanması için atölye ve laboratuvarlarda tedbir alınmasına yönelik çalışmalar yapılacaktır. S4. Enerji tasarrufuna yönelik proje geliştirilecektir. S5. Temiz ve sürdürülebilir enerji kaynaklarından daha fazla yararlanmak için çalışmalar yapılacaktır.								
Maliyet Tahmini	4.500.000,00								
Tespitler	Okulda gereksiz su ve elektrik tüketiminin olması. Açık bırakılan elektrik düğmeleri ve su bataryaları. Olası kaçaklar.								
İhtiyaçlar	Temiz ve sürdürülebilir enerji üretimi için donanım ihtiyacı. (Güneş enerji paneli, akü, batarya vb.)								

IV. BÖLÜM

STRATEJİK PLAN
MALİYETLENDİRME

MALİYETLENDİRME

Millî Eğitim Bakanlığı 2024-2028 Stratejik Planı'nın maliyetlendirilmesi sürecindeki temel gaye; stratejik amaç, hedef ve stratejilerin gerektirdiği maliyetlerin ortaya konulması suretiyle politika tercihlerinin ve karar alma sürecinin rasyonelleştirilmesine katkıda bulunmaktır. Bu sayede stratejik plan ile bütçe arasındaki bağlantı güçlendirilecek ve harcamaların önceliklendirilme süreci iyileştirilecektir.

Bu temel gayeden hareketle planın tahmini maliyetlendirilmesi şu şekilde yapılmıştır:

2024-2028 Stratejik Planı Faaliyet/Proje Maliyetlendirme Tablosu

Amaç ve Hedef No	2024	2025	2026	2027	2028	Toplam Maliyet
Amaç 1						
Hedef 1.1	1.000,00	2.000,00	3.000,00	3.500,00	4.000,00	13.500,00
Amaç 1						
Hedef 1.2	1.000,00	1.500,00	2.000,00	2.500,00	3.000,00	10.000,00
Amaç 2						
Hedef 2.1	1.000,00	2.000,00	3.000,00	3.500,00	4.000,00	13.500,00
Amaç 2						
Hedef 2.2	2.000,00	2.500,00	3.000,00	3.500,00	4.000,00	15.000,00
Amaç 2						
Hedef 2.3	2.000,00	2.500,00	3.000,00	3.500,00	4.000,00	15.000,00
Amaç 2						
Hedef 2.4	2.000,00	2.500,00	3.000,00	3.500,00	4.000,00	15.000,00
Amaç 2						
Hedef 2.5	4.000,00	4.500,00	5.000,00	5.500,00	6.000,00	25.000,00
Amaç 3						
Hedef 3.1	100.000,00	200.000,00	300.000,00	400.000,00	500.000,00	1.500.000,00
Amaç 3						
Hedef 3.2	2.000,00	2.500,00	3.000,00	3.500,00	4.000,00	15.000,00
Amaç 3						
Hedef 3.3	3.000,00	3.500,00	4.000,00	4.500,00	5.000,00	20.000,00
Amaç 3						
Hedef 3.4	8.000,00	9.000,00	10.000,00	11.000,00	12.000,00	50.000,00
Amaç 3						
Hedef 3.5	1.000.000	500.000	500.000,00	1.000.000,00	1.500.000	4.500.000
Toplam	1.126.000,00	732.500,00	839.000,00	1.444.500,00	2.050.000,00	6.192.000

V. BÖLÜM

STRATEJİK PLAN

İZLEME VE
DEĞERLENDİRME

İZLEME VE DEĞERLENDİRME



Stratejik plan kurumun beş yıllık hedeflerini planlamak amacıyla hazırlanmıştır.2024-2028 yıllarını kapsayan bu stratejik planın performans göstergelerine ulaşılabilmesi için yapılacak olan etkinlikler “performans programı” ile planlanır.

Performans programlarının izleme ve değerlendirmeleri raporlamalar şeklinde gerçekleştirilir. Etkinlikler performans göstergeleri ile değerlendirilerek hedeflere ulaşıp ulaşılmadığı analiz edilecek, ulaşılamayan hedefler için yeni tedbirler geliştirilecektir. Performans programının sonuç raporu hazırlanır.

OKULUMUZUN 2024-2028 STRATEJİK PLANI İZLEME VE DEĞERLENDİRME MODELİ

Stratejik planlarda yer alan amaç ve hedeflere ulaşma durumlarının tespiti ve bu yolla stratejik planlardaki amaç ve hedeflerin gerçekleştirilebilmesi için gerekli tedbirlerin alınması izleme ve değerlendirme ile mümkün olmaktadır. İzleme, stratejik plan uygulamasının sistematik olarak takip edilmesi ve raporlanmasıdır. Değerlendirme ise uygulama sonuçlarının amaç ve hedeflere kıyasla ölçülmesi ve söz konusu amaç ve hedeflerin tutarlılık ve uygunluğunun analizidir. İdarelerin kurumsal yapılarının kendine has farklılıkları izleme ve değerlendirme süreçlerinin de farklılaşmasını beraberinde getirmektedir. Eğitim idarelerinin ana unsurunun girdi ve çıktılarının insan oluşu, ürünlerinin değerinin kısa vadede belirlenememesine ve insan unsurundan kaynaklı değişkenliğin ve belirsizliğin fazla olmasına yol açmaktadır. Bu durumda sadece nicel yöntemlerle yürütülecek izleme ve değerlendirmelerin eğitsel olgu ve durumları açıklamada yetersiz kalabilmesi söz konusudur. Nicel yöntemlerin yanında veya onlara alternatif olarak nitel yöntemlerin de uygulanmasının daha zengin ve geniş bir bakış açısı sunabileceği belirtilebilir.

Belirtilen temel ilkeler ve veri analiz yöntemleri doğrultusunda Şehit Recep Şahin M.T.A.L. 2024-2028 Stratejik Planı İzleme ve Değerlendirme Model'inin çerçevesini;

1. Performans göstergeleri ve stratejiler bazında gerçekleşme durumlarının belirlenmesi,
2. Performans göstergelerinin gerçekleşme durumlarının hedeflerle kıyaslanması,
3. Stratejiler kapsamında yürütülen faaliyetlerin Bakanlık faaliyet alanlarına dağılımının belirlenmesi,
4. Sonuçların raporlanması ve paydaşlarla paylaşımı,
5. Hedeflerden sapmaların nedenlerinin araştırılması,
6. Alternatiflerin ve çözüm önerilerinin geliştirilmesi süreçleri oluşturmaktadır.

İZLEME VE DEĞERLENDİRME SÜRECİNİN İŞLEYİŞİ

Okulumuz Stratejik Planı izleme ve değerlendirme çalışmalarında 5 yıllık Stratejik Planın izlenmesi ve 1 yıllık gelişim planının izlenmesi olarak ikili bir ayrıma gidilecektir. Stratejik planın izlenmesinde 6 aylık dönemlerde izleme yapılacak denetim birimleri, il ve ilçe millî eğitim müdürlüğü ve Bakanlık denetim ve kontrollerine hazır halde tutulacaktır.

Yıllık planın uygulanmasında yürütme ekipleri ve eylem sorumlularıyla aylık ilerleme toplantıları yapılacaktır. Toplantıda bir önceki ayda yapılanlar ve bir sonraki ayda yapılacaklar görüşülüp karara bağlanacaktır.

PERFORMANS GÖSTERGELERİ

Okulumuzun 2024-2028 Stratejik Planı'nda belirlenen hedeflere ne ölçüde ulaşıldığını ortaya koyabilecek yeterli sayıda ve nitelikte performans göstergeleri kullanılmıştır. Stratejik planda, izleme ve değerlendirme faaliyetlerinin etkili bir şekilde gerçekleştirilmesi için performans göstergelerinden yararlanılmıştır.

Amaç 1: Öğrencilerin eğitim ve öğretime etkin katılımlarıyla tamamlamalarını sağlamak			
Hedefler	Stratejiler	Sorumlu Birim	İş Birliği Yapılan Birimler
Hedef 1.1 Öğrencilerin okula erişim, devam ve okulu tamamlama oranları artırılabilecektir.	S1. Öğrencilerin devamsızlık nedenleri belirlenecek, öğrenci ve veli iş birliğiyle bu nedenleri ortadan kaldırmaya yönelik çalışmalar yürütülecektir. S2. Öğrenci devamsızlığının olumsuz etkilerini azaltmaya yönelik eksik kazanımların giderilmesi, sosyal etkinlikler, uzaktan öğrenme olanaklarına ilişkin farkındalık çalışmaları gibi telafi tedbirleri alınacaktır. S3. Okul ortamının öğrenciler için cazip hale gelmesini sağlayacak sosyal, sportif vb. imkânlar artırılabilecektir. S4. Sınıf tekrarı nedenleri araştırılarak buna yönelik önleyici tedbirler geliştirilecektir. S5. Öğrencilerin örgün eğitimden ayrılma nedenleri araştırılıp okul kaynaklı nedenlerin ortadan kaldırılmasına yönelik tedbirler alınacaktır. S6. Özel eğitim ihtiyacı olan öğrencilerin uygun alanda eğitim alabilmeleri için rehberlik ve yönlendirme faaliyetleri yapılacaktır. S7. Öğrencilerin okula, okul kültürüne ve eğitim alacakları alana uyumunu güçlendirmek için çalışmalar yürütülecektir.	Öğrenci İşlerinden Sorumlu Müdür Yardımcısı, Okul Rehberlik Servisi,	Havza İlçe MEM, Havza Muzaffer Tahmaz Rehberlik Araştırma Merkezi Müdürlüğü, İlçe Sosyal Hizmetler İlçe Müdürlüğü, Veliler

Amaç 1: Öğrencilerin eğitim ve öğretime etkin katılımlarıyla tamamlamalarını sağlamak

Hedefler	Stratejiler	Sorumlu Birim	İş Birliği Yapılan Birimler
Hedef 1.2 Öğrencilerin ders dışı etkinliklere katılım oranları artırılabacaktır.	S1. Her bir öğrencinin bir kulüp faaliyetinde aktif olarak yer alması sağlanarak kulüp faaliyetlerinin etkinliği artırılabacaktır. S2. Öğrencilerin seviyelerine uygun olarak toplumsal sorunların çözümüne katkı sağlamak amacıyla afet ve acil durum, çevre, eğitim, spor, kültür ve turizm, sağlık ve sosyal hizmetler alanlarında toplum hizmeti faaliyetlerine katılımları artırılabacaktır. S3. Öğrencilerin yerel, ulusal ve uluslararası proje ve yarışmalara katılmaları teşvik edilecektir. S4. Okulda eğitimi verilen meslek alanlarının öğretim programı kazanımlarına uygun olarak kurum dışı etkinliklere katılım teşvik edilecektir. S5. Okulda oluşturulacak bilim kulübü aracılığıyla yerel düzeyde etkinliklerin düzenlenmesi sağlanacaktır. S6. Sektörle iş birliği içerisinde yürütülen bilimsel, sosyal, kültürel, sanatsal ve sportif alanlardaki faaliyetler artırılabacaktır.	Öğrenci İşlerinden Sorumlu Müdür Yardımcısı, Okul Rehberlik Servisi, Okul Sosyal Etkinlik Kurulu	Gençlik Spor İlçe Müdürlüğü, Gençlik Merkezi, Halk Eğitimi Merkezi, İlçe Milli Eğitim Müdürlüğü

Amaç 2: Ulusal ve uluslararası alanda mesleki yeterliliği ile kabul gören, mesleki değerlere sahip, yaratıcı, yenilikçi, girişimci, üretken, ekonomiye değer katan ehil işgücü yetiştirilmesi sağlanacaktır.

Hedefler	Stratejiler	Sorumlu Birim	İş Birliği Yapılan Birimler
Hedef 2.1 Öğrencilerin genel derslerdeki başarı ortalamaları artırılabacaktır.	S1. Öğrencilerin genel derslerdeki kazanım eksiklikleri tespit edilerek destekleme ve yetiştirme kurslarıyla akademik yeterliklerinin artırılması sağlanacaktır. S2. Uzaktan eğitim videoları aracılığıyla öğrencilerin tamamlayıcı ve destekleyici eğitim almaları sağlanacaktır. S3. Okulda düzenlenen münazara, panel vb. etkinlikler vasıtasıyla öğrencilerin dili kullanma ve kendilerini ifade etme becerileri geliştirilecektir. S4. Öğrencilerin kitap okumasını teşvik etmek için etkinlikler düzenlenecektir. S5. Okul içinde makale, kompozisyon yazma, resim yapma vb. yarışmalar düzenlenecek ve öğrencilerin ödüllendirilmesi sağlanacaktır. S6. Derslerde proje tabanlı yöntem kullanılarak öğrencilerin analiz, sentez ve değerlendirme becerilerinin geliştirilmesi sağlanacaktır. S7. Her bir öğrencinin hazır bulunuşluk seviyesine uygun en az bir proje ve etkinliğe katılması sağlanacaktır.	Okul rehberlik servisi, Öğrenci işleri müdür yardımcısı, Sınıf Rehber Öğretmenleri	Zümre öğretmenleri

Amaç 2: Ulusal ve uluslararası alanda mesleki yeterliliği ile kabul gören, mesleki değerlere sahip, yaratıcı, yenilikçi, girişimci, üretken, ekonomiye değer katan ehil işgücü yetiştirilmesi sağlanacaktır.			
Hedefler	Stratejiler	Sorumlu Birim	İş Birliği Yapılan Birimler
Hedef 2.2: Öğrencilerin mesleki beceri ve yetkinlikleri geliştirilecektir.	<p>S1. Meslek derslerinde proje tabanlı yöntem kullanılarak öğrencilerin analiz, sentez ve değerlendirme becerilerinin geliştirilmesi sağlanacaktır.</p> <p>S2. Bakanlık tarafından hazırlanan eğitim-iş ahlakı ve öğrenci yeterlilikleri anketlerinin işletmeler ve öğrenciler tarafından doldurması sağlanacaktır. Anket sonuçları değerlendirilerek sonuçlara uygun stratejiler belirlenecektir.</p> <p>S3. Öğrencilerin atölye ve laboratuvar derslerinde fiziki mekân sorumluluğu alması sağlanarak öğrencilerde sorumluluk bilinci geliştirilecektir.</p> <p>S4. Mesleki ve teknik eğitimle ilgili yerel, ulusal ve uluslararası boyutta düzenlenen etkinliklere katılım sağlanacaktır.</p> <p>S5. Öğrencilerin alanlarında becerilerini geliştirmelerini, mesleki yeterliklerinin farkına varmalarını sağlamak amacıyla fikri mülkiyet alanında çalışmalar geliştirilecektir.</p>	Okul rehberlik servisi, Koordinatör müdür yardımcısı	Meslek dersi öğretmenleri, Sınıf rehber öğretmeni, İşletmeler

Amaç 2: Ulusal ve uluslararası alanda mesleki yeterliliği ile kabul gören, mesleki değerlere sahip, yaratıcı, yenilikçi, girişimci, üretken, ekonomiye değer katan ehil işgücü yetiştirilmesi sağlanacaktır.			
Hedefler	Stratejiler	Sorumlu Birim	İş Birliği Yapılan Birimler
Hedef 2.3: Bir üst öğrenime yerleşen mesleki ve teknik ortaöğretim öğrencileri sayısı arttırılacaktır.	<p>S1. Destekleme ve yetiştirme kurslarıyla öğrencilerin genel bilgi ve kültür derslerindeki yeterlilikleri arttırılacaktır.</p> <p>S2. Dijital platformlarla öğrenciler akademik anlamda desteklenecektir.</p> <p>S3. Öğrencileri ilgi, yetenek ve ihtiyaçları doğrultusunda bir üst öğrenim programına hazırlayacak mesleki ve eğitsel rehberlik faaliyetleri yürütülecektir.</p>	Sınıf rehber öğretmenleri ve Rehberlik servisi	Okul öğretmenleri, DYK Merkezi Okulları

Amaç 2: Ulusal ve uluslararası alanda mesleki yeterliliği ile kabul gören, mesleki değerlere sahip, yaratıcı, yenilikçi, girişimci, üretken, ekonomiye değer katan ehil işgücü yetiştirilmesi sağlanacaktır.			
Hedefler	Stratejiler	Sorumlu Birim	İş Birliği Yapılan Birimler
Hedef 2.4: Öğrencilerin akademik ve yaşam becerileri geliştirilmesi için rehberlik faaliyetleri güçlendirilecektir.	<p>S1. Sınıf rehber öğretmen ve okul rehber öğretmen arasındaki çalışma iş birliği güçlendirilerek sağlıklı ruh yapısına sahip, kendisini keşfetmeyi öğrenmiş mutlu bireyler yetiştirmeyi sağlamak amacıyla etkinlikler/uygulamalar gerçekleştirilecektir.</p> <p>S2. Rehberlik faaliyetlerinin önemi ile ilgili öğretmenlere yönelik farkındalık faaliyetleri geliştirilecektir.</p> <p>S3. Öğrencilerin yaş dönem özellikleri, bu dönemde karşılaşılabilecek sorunlar ve bu sorunlarla baş etme, öğrenci-veli sağlıklı iletişim kurma yöntemleriyle ilgili velilere yönelik etkinlikler düzenlenerek velilerin eğitim süreçlerinde yer alması sağlanacaktır.</p> <p>S4. Mesleki ve teknik ortaöğretimden mezun ve alanlarında başarı sağlamış bireylerle birlikte kariyer günleri düzenlenerek öğrencilerin motivasyonlarının artırılması sağlanacaktır.</p> <p>S5. Sektörle iş birliği içinde seminer düzenlenerek öğrencilerde girişimcilik konusunda farkındalıklarının artırılması sağlanacaktır.</p>	Öğrenci işleri müdür yardımcısı, Meslek dersi öğretmenleri, Sınıf Rehber Öğretmeni,	Okul Rehberlik Servisi, RAM

Amaç 2: Ulusal ve uluslararası alanda mesleki yeterliliği ile kabul gören, mesleki değerlere sahip, yaratıcı, yenilikçi, girişimci, üretken, ekonomiye değer katan ehil işgücü yetiştirilmesi sağlanacaktır.			
Hedefler	Stratejiler	Sorumlu Birim	İş Birliği Yapılan Birimler
Hedef 2.5: Sektörle işbirlikleri artırılarak öğrencilerin pratik deneyim, burs ve istihdam imkânları artırılacaktır.	<p>S1. Öğrencilerin burs, staj/beceri eğitimi ve istihdam imkânlarını artırmak, öğretmenlerin mesleki gelişimlerini sağlamak amacıyla işbaşı eğitimleri düzenlemek için mesleki ve teknik ortaöğretimde eğitimi verilen alanlarda sektörle iş birliğini güçlendirecek protokollerin sayısı artırılacaktır.</p> <p>S2. İmzalanan protokollerin yürütülme süreçleri ve uygulama sonuçları izlenerek elde edilen veriler ulusal boyutta oluşturulan protokol izleme sistemine girilecektir.</p> <p>S3. Merkezi ve mahallî düzeyde protokoller kapsamında düzenlenen işbaşı eğitimlerine öğretmenlerin katılımı sağlanacaktır.</p>	Teknik müdür yardımcısı, Meslek dersi öğretmenleri	Atölye öğretmenleri, İşletmeler

Amaç 3: Okulun amaçlarına ulaşmasını sağlayacak kurumsal imkân ve yetkinlikler verimli ve sürdürülebilir bir şekilde geliştirilecektir.			
Hedefler	Stratejiler	Sorumlu Birim	İş Birliği Yapılan Birimler
Hedef 3.1: Okulun fiziki mekânlarının okulun ihtiyaç ve hedefleri doğrultusunda iyileştirilmesi sağlanacaktır.	<p>S1. Okulun fiziki mekânlarının durum tespiti yapılacak ve iyileştirilmesi için önceliklendirilmiş bir plan doğrultusunda çalışmalar yapılacaktır.</p> <p>S2. Fiziki mekânların iyileştirilmesi için kamu idareleri, belediyeler ve işverenlerle iş birlikleri yapılacaktır.</p> <p>S3. Atölye ve laboratuvarların iyileştirilmesi için sektör ile iş birlikleri yapılacaktır.</p> <p>S4. Bilişim altyapısını güçlendirmek amacıyla sektörle iş birlikleri yapılacaktır.</p> <p>S5. Temizlik ve hijyen memnuniyet düzeyi belirlemek için anketler uygulanarak yapılacak değerlendirmeler sonucunda gerekli tedbirler alınacaktır.</p>	Teknik müdür yardımcısı, Okul rehberlik servisi	Atölye öğretmenleri, Belediye, Yardımcı Personel

Amaç 3: Okulun amaçlarına ulaşmasını sağlayacak kurumsal imkân ve yetkinlikler verimli ve sürdürülebilir bir şekilde geliştirilecektir.			
Hedefler	Stratejiler	Sorumlu Birim	İş Birliği Yapılan Birimler
Hedef 3.2: Okul yöneticilerinin ve öğretmenlerin mesleki gelişimleri güçlendirilecektir.	<p>S1. Okul yöneticilerinin ve öğretmenlerin mesleki gelişim ihtiyaçları tespit edilerek, bu ihtiyaçları gidermeye yönelik bir mesleki gelişim planı hazırlanacaktır.</p> <p>S2. Sektörle yapılan iş birlikleri kapsamında atölye ve laboratuvar öğretmenlerinin iş başı eğitim almaları sağlanacaktır.</p> <p>S3. Kültür öğretmenlerinin alanlarında mesleki gelişimlerini ve öğretmenlik yeterliklerini geliştirmek için yerel ve merkezi düzeyde eğitim almaları sağlanacaktır.</p> <p>S4. Atölye ve laboratuvar öğretmenlerinin alanlarında mesleki gelişimlerini ve öğretmenlik yeterliklerini geliştirmek için yerel ve merkezi düzeyde eğitim almaları sağlanacaktır.</p> <p>S5. Okul yöneticilerinin ve öğretmenlerin uzaktan hizmet içi eğitimlere katılmaları teşvik edilecektir.</p> <p>S6. Okul personelinin motivasyon, iş doyumu ve kurumsal bağlılık düzeylerini artıracak çalışmalar yapılacaktır.</p>	Tüm Öğretmenler ve Okul İdaresi	Bakanlık, Tüm Öğretmenler, Halk Eğitimi Merkezi, İl Millî Eğitim Müdürlüğü, İlçe Millî Eğitim Müdürlüğü

Amaç 3: Okulun amaçlarına ulaşmasını sağlayacak kurumsal imkân ve yetkinlikler verimli ve sürdürülebilir bir şekilde geliştirilecektir.			
Hedefler	Stratejiler	Sorumlu Birim	İş Birliği Yapılan Birimler
Hedef 3.3: Eğitim ve öğretimin bilişsel, duyuşsal ve davranışsal açıdan sağlıklı ve güvenli bir ortamda gerçekleştirilmesi için okul sağlığı ve güvenliği geliştirilecektir.	<p>S1. Atölye ve laboratuvarlarda iş kazası yaşanmaması için bilgilendirme faaliyetleri yapılacak ve eğitim ortamları iş güvenliği ve sağlığına uygun hâle getirilecektir.</p> <p>S2. Öğrenci, öğretmen ve velilerde farkındalık oluşturmak için bağımlılıkla mücadele, akran zorbalığı, siber zorbalık, sağlıklı beslenme ve obezite, hijyen, bulaşıcı hastalıklar ve gıda güvenliği gibi konularda alan uzmanları ile iş birliğinde eğitimler düzenlenecektir.</p> <p>S3. Doğa, insan ve teknoloji kaynaklı (deprem, sel, heyelan, yangın, çığ ve salgın hastalıklar vd.) konularında alan uzmanları ile iş birliğinde öğretmen, öğrenci ve velilere farkındalık eğitimleri verilecektir.</p> <p>S4. Sivil savunma alanında kulüp faaliyetleri kapsamında etkinlikler düzenlenecektir.</p> <p>S5. Okulun afet ve acil durum eylem planının güncel tutulması sağlanacaktır.</p> <p>S6. Afet ve acil durum tatbikatları düzenlenecektir.</p>	Tüm Öğretmenler ve Okul İdaresi, Okul Rehberlik Servisi	Meslek Dersi Öğretmenleri, İşletmeler, İlçe Mem ve okul İSG Birimi, RAM, Okul rehberlik servisi, AFAD, İlçe İtfaiyesi

Amaç 3: Okulun amaçlarına ulaşmasını sağlayacak kurumsal imkân ve yetkinlikler verimli ve sürdürülebilir bir şekilde geliştirilecektir.			
Hedefler	Stratejiler	Sorumlu Birim	İş Birliği Yapılan Birimler
Hedef 3.4: Döner Sermaye (DÖSE) faaliyetleri artırılacaktır.	<p>S1. DÖSE üretilen ürünlerin çeşitlendirilmesi sağlanacaktır.</p> <p>S2. Okulda bulunan uygun alanlarda DÖSE faaliyetlerinin yapılması sağlanacaktır.</p> <p>S3. DÖSE faaliyetlerinin yürütülmesinde sektörle iş birlikleri sağlanacaktır.</p>	Teknik müdür yardımcısı, Meslek dersi öğretmenleri	İş birliği yapılan çeşitli işletmeler, Okulumuz Döner Sermaye İşletmesi Müdürlüğü

Amaç 3: Okulun amaçlarına ulaşmasını sağlayacak kurumsal imkân ve yetkinlikler verimli ve sürdürülebilir bir şekilde geliştirilecektir.			
Hedefler	Stratejiler	Sorumlu Birim	İş Birliği Yapılan Birimler
Hedef 3.5: İklim değişikliğinin olumsuz etkilerini azaltmak ve çevresel sürdürülebilirliği sağlamak için tasarruf tedbirleri kapsamında enerji verimliliği artırılacaktır.	<p>S1. Okul elektrik, su ve yakıt tüketimi miktar ve tutar olarak izlenerek tüketimi artıran unsurlar araştırılacak ve verimliliği artıracak tedbirler alınacaktır.</p> <p>S2. Tasarruf tedbirleri kapsamında enerji verimliliği ile ilgili farkındalık çalışmaları yapılacaktır.</p> <p>S3. Enerji tasarrufunun sağlanması için atölye ve laboratuvarlarda tedbir alınmasına yönelik çalışmalar yapılacaktır.</p> <p>S4. Enerji tasarrufuna yönelik proje geliştirilecektir.</p> <p>S5. Temiz ve sürdürülebilir enerji kaynaklarından daha fazla yararlanmak için çalışmalar yapılacaktır.</p>	Tüm Öğretmen ve Okul İdaresi	Yepaş, Akmercan Doğalgaz, Sasaki, Belediye, İl Milli Eğitim Müdürlüğü, İlçe Milli Eğitim Müdürlüğü

AMAÇ 1 HEDEFLERİNE İLİŞKİN PERFORMANS GÖSTERGELERİ

Hedef No	PG. No	Performans Göstergesi	Sorumlu Birim	İş Birliği Yapılacak Birim(ler)
Hedef 1.1	PG 1.1.1	Bir eğitim ve öğretim yılında devamsızlık süresi 20 günden (mazeretli ve mazeretsiz) fazla olan öğrenci oranı (%)	Öğrenci İşlerinden Sorumlu Müdür Yardımcısı, Okul Rehberlik Servisi,	Havza İlçe MEM, Havza Muzaffer Tahmaz Rehberlik Araştırma Merkezi Müdürlüğü, İlçe Sosyal Hizmetler İlçe Müdürlüğü, Veliler
	PG 1.1.2	Bir eğitim ve öğretim yılında sınıf tekrar eden öğrenci oranı (%)		
	PG 1.1.3	Bir eğitim ve öğretim yılında örgün eğitimden ayrılan öğrenci oranı (%)		

AMAÇ 1 HEDEFLERİNE İLİŞKİN PERFORMANS GÖSTERGELERİ

Hedef No	PG. No	Performans Göstergesi	Sorumlu Birim	İş Birliği Yapılacak Birim(ler)
Hedef 1.2	PG 1.2.1	Bir eğitim ve öğretim yılında bilimsel, sosyal, kültürel, sanatsal ve sportif alanlarda kurum içi ve kurum dışı en az iki faaliyete katılan öğrenci oranı (%)	Öğrenci İşlerinden Sorumlu Müdür Yardımcısı, Okul Rehberlik Servisi, Okul Sosyal Etkinlik Kurulu	Gençlik Spor İlçe Müdürlüğü, Gençlik Merkezi, Halk Eğitimi Merkezi, İlçe Milli Eğitim Müdürlüğü
	PG 1.2.2	Bir eğitim ve öğretim yılında en az iki toplum hizmeti faaliyetine katılan öğrenci oranı (%)		
	PG 1.2.3	Bir eğitim ve öğretim yılında yerel, ulusal ve uluslararası proje, yarışma vb. etkinliklere katılan öğrenci oranı (%)		

AMAÇ 2 HEDEFLERİNE İLİŞKİN PERFORMANS GÖSTERGELERİ

Hedef No	PG. No	Performans Göstergesi	Sorumlu Birim	İş Birliği Yapılacak Birim(ler)
Hedef 2.1	PG 2.1.1	Matematik dersi not ortalaması	Okul rehberlik servisi, Öğrenci işleri müdür yardımcısı, Sınıf Rehber Öğretmenleri	Zümre öğretmenleri
	PG 2.1.2	Türk dili ve Edebiyatı dersi not ortalaması		
	PG 2.1.3	Ortak dersler not ortalaması		
	PG 2.1.4	Yabancı dil dersleri not ortalaması		
	PG 2.1.5	Öğrenci başına okunan kitap ortalaması		

AMAÇ 2 HEDEFLERİNE İLİŞKİN PERFORMANS GÖSTERGELERİ

Hedef No	PG. No	Performans Göstergesi	Sorumlu Birim	İş Birliği Yapılacak Birim(ler)
Hedef 2.2	PG 2.2.1	Meslek dersleri yıl sonu puan ortalaması	Okul rehberlik servisi, Koordinatör müdür yardımcısı	Meslek dersi öğretmenleri, Sınıf rehber öğretmeni, İşletmeler
	PG 2.2.2	Beceri eğitimi yıl sonu puan ortalaması		
	PG 2.2.3	Beceri eğitimi alan öğrencilerden işletmenin öğrenci becerileri ile ilgili memnuniyet oranı		
	PG 2.2.4	Beceri eğitimi alan öğrencilerden işletmenin mesleki etik ile ilgili memnuniyet oranı		
	PG 2.2.5	Öğrencilerin beceri eğitimi aldıkları işletmeden memnuniyet oranı		

AMAÇ 2 HEDEFLERİNE İLİŞKİN PERFORMANS GÖSTERGELERİ

Hedef No	PG. No	Performans Göstergesi	Sorumlu Birim	İş Birliği Yapılacak Birim(ler)
Hedef 2.3	PG 2.3.1	Alanında bir üst öğrenime yerleşen öğrenci oranı	Sınıf rehber öğretmenleri ve Rehberlik servisi	Okul öğretmenleri, DYK Merkezi Okulları
	PG 2.3.2	Ön lisans programlarına yerleşen öğrenci oranı		
	PG 2.3.3	Lisans programlarına yerleşen öğrenci oranı		

AMAÇ 2 HEDEFLERİNE İLİŞKİN PERFORMANS GÖSTERGELERİ

Hedef No	PG. No	Performans Göstergesi	Sorumlu Birim	İş Birliği Yapılacak Birim(ler)
Hedef 2.4	PG 2.4.1	Öğrenci görüşmeleri sayısı	Öğrenci işleri müdür yardımcısı, Meslek dersi öğretmenleri, Sınıf Rehber Öğretmeni,	Okul Rehberlik Servisi, RAM
	PG 2.4.2	Veli görüşmeleri sayısı		
	PG 2.4.3	Öğretmen görüşmeleri sayısı		
	PG 2.4.4	Düzenlenen etkinlik sayısı		
	PG 2.4.5	Düzenlenen kariyer günü sayısı		

AMAÇ 2 HEDEFLERİNE İLİŞKİN PERFORMANS GÖSTERGELERİ

Hedef No	PG. No	Performans Göstergesi	Sorumlu Birim	İş Birliği Yapılacak Birim(ler)
Hedef 2.5	PG 2.5.1	Sektörle iş birliği kapsamında imzalanan protokol sayısı	Teknik müdür yardımcısı, Meslek dersi öğretmenleri	Atölye öğretmenleri, İşletmeler
	PG 2.5.2	Protokol kapsamında beceri eğitimi alan öğrenci sayısı		
	PG 2.5.3	Protokol kapsamında düzenlenen işbaşı eğitimlerine katılan öğretmen sayısı		
	PG 2.5.4	Protokol kapsamında burs alan öğrenci sayısı		
	PG 2.5.5	Protokol imzalanan kurum/kuruluşlarda mezuniyetten sonra istihdam edilen öğrenci sayısı		

AMAÇ 3 HEDEFLERİNE İLİŞKİN PERFORMANS GÖSTERGELERİ

Hedef No	PG. No	Performans Göstergesi	Sorumlu Birim	İş Birliği Yapılacak Birim(ler)
Hedef 3.1	PG 3.1.1	İyileştirilen fiziki mekân (derslik, spor salonu, kütüphane, pansiyon vb.) sayısı	Teknik müdür yardımcısı, Okul rehberlik servisi	Atölye öğretmenleri, Belediye, Yardımcı Personel
	PG 3.1.2	Sektörle iş birliği içerisinde yenilenen atölye ve laboratuvar sayısı		
	PG 3.1.3	Fiziksel mekanların temizlik ve hijyenine ilişkin memnuniyet oranı (%)		
	PG 3.1.4	Altyapı ve donatım eksikliği bulunan fiziksel birim sayısı		

AMAÇ 3 HEDEFLERİNE İLİŞKİN PERFORMANS GÖSTERGELERİ

Hedef No	PG. No	Performans Göstergesi	Sorumlu Birim	İş Birliği Yapılacak Birim(ler)
Hedef 3.2	PG 3.2.1	Hizmet içi eğitim alan yönetici ve öğretmen oranı (%)	Tüm Öğretmenler ve Okul İdaresi	Bakanlık, Tüm Öğretmenler, Halk Eğitimi Merkezi, İl Milli Eğitim Müdürlüğü, İlçe Milli Eğitim Müdürlüğü
	PG 3.2.2	İş başı eğitim alan atölye ve laboratuvar öğretmeni oranı (%)		
	PG 3.2.3	Hizmet içi eğitim alan genel bilgi ve kültür dersleri öğretmeni oranı (%)		
	PG 3.2.4	Hizmet içi eğitim alan atölye ve laboratuvar öğretmeni oranı (%)		
	PG 3.2.5	Uzaktan hizmet içi eğitime katılan öğretmen oranı (%)		

AMAÇ 3 HEDEFLERİNE İLİŞKİN PERFORMANS GÖSTERGELERİ

Hedef No	PG. No	Performans Göstergesi	Sorumlu Birim	İş Birliği Yapılacak Birim(ler)
Hedef 3.3	PG 3.3.1	Atölye ve laboratuvarlarda yaşanan iş kazası sayısı	Tüm Öğretmenler ve Okul İdaresi, Okul Rehberlik Servisi	Meslek Dersi Öğretmenleri, İşletmeler, İlçe Mem ve okul İSG Birimi, RAM, Okul rehberlik servisi, AFAD, İlçe İtfaiyesi
	PG 3.3.2	Okulda yaşanan kaza sayısı		
	PG 3.3.3	Bağımlılıkla mücadele ile ilgili konularda eğitim alan öğrenci ve öğretmen sayısı		
	PG 3.3.4	Akran zorbalığı ve siber zorbalıkla ilgili konularda eğitim alan öğrenci ve öğretmen sayısı		
	PG 3.3.5	Afet ve acil durum tatbikat sayısı		

AMAÇ 3 HEDEFLERİNE İLİŞKİN PERFORMANS GÖSTERGELERİ

Hedef No	PG. No	Performans Göstergesi	Sorumlu Birim	İş Birliği Yapılacak Birim(ler)
Hedef 3.4	PG 3.4.1	DÖSE çalışmasında bulunan alan sayısı	Teknik müdür yardımcısı, Meslek dersi öğretmenleri	İş birliği yapılan çeşitli işletmeler, Okulumuz Döner Sermaye İşletmesi Müdürlüğü
	PG 3.4.2	DÖSE çalışmalarından ortaya çıkan ürün çeşidi sayısı		
	PG 3.4.3	DÖSE faaliyetinde yer alan öğrenci sayısı		
	PG 3.4.4	DÖSE faaliyetinde yer alan öğretmen sayısı		

AMAÇ 3 HEDEFLERİNE İLİŞKİN PERFORMANS GÖSTERGELERİ

Hedef No	PG. No	Performans Göstergesi	Sorumlu Birim	İş Birliği Yapılacak Birim(ler)
Hedef 3.5	PG 3.5.1	Elektrik tüketimi miktarı (kw)	Tüm Öğretmen ve Okul İdaresi	Yepaş, Akmercan Doğalgaz, Saski, Belediye, İl Milli Eğitim Müdürlüğü, İlçe Milli Eğitim Müdürlüğü
	PG 3.5.2	Su tüketim miktarı (m3)		
	PG 3.5.3	Doğalgaz/akaryakıt/kömür tüketim miktarı (m3/lt/kg)		
	PG 3.5.4	Temiz ve sürdürülebilir enerji kaynaklarından sağlanan enerji miktarı (kw)		